

AKCINĖS BENDROVĖS „VIA LIETUVA“  
GENERALINIS DIREKTORIUSĮSAKYMAS  
DĖL VALSTYBINĖS REIKŠMĖS AUTOMOBILIŲ KELIŲ PRIEŽIŪROS KONTROLĖS IR  
ATSISKAITYMO TVARKOS APRAŠO PATVIRTINIMO

2025 m. \_\_\_\_\_ d. Nr. \_\_\_\_\_

Vilnius

Vadovaudamasis Lietuvos Respublikos kelių įstatymo 5 straipsnio 3 dalies nuostatomis, siekdamas, kad būtų tinkamai vykdoma valstybinės reikšmės automobilių kelių nuolatinė priežiūra:

1. T v i r t i n u Valstybinės reikšmės automobilių kelių priežiūros kontrolės ir atsiskaitymo tvarkos aprašą (toliau – Aprašas) (pridedama).

2. N u r o d a u, kad Aprašas taikytinas ir juo privaloma vadovautis nuo 2025 m. gegužės 12 d.

3. Į p a r e i g o j u:

3.1. įsakymo rengėją supažindinti akcinės bendrovės „Via Lietuva“ (toliau – Bendrovė) Infrastruktūros palaikymo ir vystymo grupės Infrastruktūros priežiūros skyriaus, Projektų valdymo grupės, Kitų projektų valdymo skyriaus darbuotojus su šiuo įsakymu;

3.2. Bendrovės darbuotojams, rengiantiems viešųjų pirkimų sutarčių ir viešųjų pirkimų dokumentus, susijusius su kelių priežiūra, įtraukti Aprašą į sutarčių ir viešųjų pirkimų dokumentų sąrašą.

4. P a v e d u Bendrovės Korporatyvinių reikalų grupės Komunikacijos skyriui vadovaujantis akcinės bendrovės „Via Lietuva“ informacijos išorinėje interneto svetainėje [www.vialietuva.lt](http://www.vialietuva.lt) atnaujinimo taisyklėmis, įkelti Aprašą į akcinės bendrovės „Via Lietuva“ tinklalapį, skiltį Normatyviniai ir techniniai dokumentai.

5. P r i p a ž i s t u netekusiu galios nuo 2025 m. gegužės 12 d. akcinės bendrovės Lietuvos automobilių kelių direkcija generalinio direktoriaus 2023 m. gruodžio 28 d. įsakymą Nr. VE-216 „Dėl valstybinės reikšmės automobilių kelių priežiūros kontrolės ir atsiskaitymo tvarkos aprašo patvirtinimo“.

Laikinais einantis generalinio direktoriaus pareigas

Martynas Gedaminskas

Parengė  
Arūnas Rutka  
2025-05-06

**VALSTYBINĖS REIKŠMĖS AUTOMOBILIŲ KELIŲ PRIEŽIŪROS KONTROLĖS IR ATSISKAITYMO  
TVARKOS APRAŠAS**

 <b>Via Lietuva</b>	<b>VALSTYBINĖS REIKŠMĖS AUTOMOBILIŲ KELIŲ PRIEŽIŪROS KONTROLĖS IR ATSISKAITYMO TVARKOS APRAŠAS</b>	<b>Puslapis 2 iš 36</b>
		Leidimas 2025

## **BENDROSIOS NUOSTATOS**

1. Valstybinės reikšmės automobilių kelių priežiūros kontrolės ir atsiskaitymo tvarkos aprašas (toliau – **Tvarkos aprašas**) – nustato reikalavimus priimant, kontroliuojant ir atsiskaitant už Nuolatinę kelių priežiūrą ir Periodinę priežiūrą valstybinės reikšmės automobilių kelių priežiūrą bei Specialiuosius pavedimus (toliau – **Kelių priežiūra**). Tvarkos aprašas skirtas juridiniams ir fiziniams asmenims atliekantiems Kelių priežiūrą valstybinės reikšmės keliuose ir gatvėse, kurios yra valstybinės reikšmės kelių tąsa (toliau – **Keliai**). Kelių priežiūrą atlieka akcinė bendrovė „Kelių priežiūra“ (toliau – **Bendrovė**).

2. Tvarkos aprašas taikomas:

2.1. Akcinei bendrovei Via Lietuva (toliau – **Via Lietuva**) administruojant Kelių priežiūros vykdymą.

2.2. Via Lietuva įgaliotiems atstovams – kelių techniniams prižiūrėtojams kontroliuojantiems atliekamos Kelių priežiūros kokybę.

2.3. Bendrovei, atliekančiai Kelių priežiūrą.

3. Kelių priežiūra skirstoma į 3 grupes pagal pobūdį, kaip tai nurodyta Via Lietuva ir Bendrovės pasirašytoje sutartyje dėl valstybinės reikšmės kelių priežiūros ir tvarkymo vykdymo (toliau – **Sutartis**) (1 lentelė).

4. Nuolatinėi kelių priežiūrai taikomas finansavimo ir apmokėjimo principas pagal galutinį rezultatą: visoms prižiūrimų kelių rūšims nustatomi tam tikri priežiūros lygiai, pagal kuriuos Kelių priežiūros vadove „Automobilių kelių nuolatinės priežiūros normatyvai KPV PN 25“ (toliau – **KPV PN**) yra nurodyti minimalūs reikalavimai Nuolatinėi kelių priežiūrai. Nuolatinės kelių priežiūros veikla skirstoma į dvi grupes N ir N1:

4.1. Už Nuolatinės kelių priežiūros N grupės veiklą atsiskaitoma pagal 1 km įkainius, nurodytus Sutartyje, nustatomus Valstybinės reikšmės automobilių kelių priežiūros kainos nustatymo ir atnaujinimo tvarkos apraše (toliau – **Kainos nustatymo ir atnaujinimo tvarkos aprašas**).

4.2. Už Nuolatinės kelių priežiūros N1 grupės veiklą atsiskaitoma taikant įkainius, nustatomus Kainos nustatymo ir atnaujinimo tvarkos apraše, pagal faktiškai atliktą veiklos apimtį.

	<b>VALSTYBINĖS REIKŠMĖS AUTOMOBILIŲ KELIŲ PRIEŽIŪROS KONTROLĖS IR ATSISKAITYMO TVARKOS APRAŠAS</b>	Puslapis 3 iš 36
		Leidimas 2025

### 1 lentelė. Kelių priežiūros skirstymas

<b>Kelių priežiūra</b>	<b>Nuolatinė kelių priežiūra</b>	<b>N</b> (už kurią atsiskaitoma pagal 1 km priežiūros įkainį)	Stebėjimas, apžiūros ir nuolatinės kelių priežiūros žiemą, apželdintų plotų, kelio zonų švarumo užtikrinimo veikla. Kelio lokalių pažaidų šalinimas grindžiamas KPV PN 3-7 lentelėse pateiktais Nuolatinės kelių priežiūros normatyvais.
		<b>N1</b> (už kurią atsiskaitoma už faktiškai atliktus sąnaudomis pagrįstus kiekius)	Kelio pažaidų šalinimas grindžiamas KPV PN pateiktais Nuolatinės kelių priežiūros normatyvais: *B1.1.1.2.-2, *B1.2.2.-2, *B1.3.2.-2, *B1.4.2.-2, *B1.6.3.-4, *B1.7.1.-3 ir *B1.8.1.-2 Bitumo dėmių pašalinimas, *B3.1.1.-1 ir *B3.2.1.-1 apsauginių atitvarų sistemos elementų keitimas, *B3.1.1.-2 ir *B3.2.1.-2 Laikinių apsauginių kelio atitvarų sistemų įrengimas, *B4.1.1.2.-3 Kelio ženklo atramos ir (arba) santvaros atstatymas nauju elementu, *B4.1.2.2.-3 Kelio ženklo skydo atstatymas nauju elementu, *B5.6.1.-2 Suoliukų ir (ar) šiukšlių dėžių pažaidų, šalinimas, *B6.3.2.-3 Apsaugos nuo laukinių gyvūnų įrenginių (tinklo tvorų ir vartų, vartelių) pažaidų šalinimas, *A7.4.2.-4 Invazinių augalų šalinimas, *Š1.1.-3 Atsiradusių pavojingų teršalų, t. y. naftos ir (arba) kitų įvairių cheminių produktų šalinimas biriu absorbentu.
	<b>Periodinė priežiūra</b>	Operatyvus kelio pažaidų ir (arba) defektų šalinimas grindžiamas kelių būklės pagerinimo poreikiu: kelio elemento (ar jo dalies) būklės atstatymas ir (arba) naujo įrengimas	
	<b>Specialieji pavedimai</b>	Civilinės atsakomybės ir (arba) kitų įvykių (įskaitant, bet neapsiribojant, draudiminių įvykių, eismo įvykių, žalą Keliams sukėlusių įvykių) administravimas, apimantis atstovavimą santykiuose su žalą sukėlusiais asmenimis, draudimo bendrovėmis, kompetentingais teismais, Lietuvos Respublikos transporto priemonių draudikų biuru, policija ir (ar) kitomis tyrimą atliekančiomis institucijomis.  Sandėliavimas ir kita panaši veikla, numatyta Sutartyje.	
<i>*Nuolatinės kelių priežiūros normatyvų kodas – tai didžioji raidė, žyminti kelių priežiūros normatyvų grupes (B – bendrieji kelių priežiūros normatyvai; Ž – kelių priežiūros žiemą normatyvai; A – apželdintų plotų priežiūros normatyvai ir Š – priežiūros normatyvai kelio zonų švarumui) ir skaičių seka, kuri atitinka rodiklio numerį o skaičiai po brūkšnelio žymi nustatyto KPV PN reikalavimo numerį.</i>			

5. Periodinė priežiūra ir Specialieji pavedimai priimami pagal faktiškai atliktus kiekius, nurodytus perdavimo aktuose F2 (kurių formos pateikiamos 5 ir 6 prieduose). Šių kelių priežiūros veiklų atlikimui, kokybės kontrolei ir priėmimui taikoma šiame Tvarcos apraše ir Sutartyje nustatyta tvarka. Už Periodinę priežiūrą ir Specialiųjų pavedimų vykdymą atsiskaitoma taikant įkainius, nustatomus Kainos nustatymo ir atnaujinimo tvarkos apraše ir pagal faktiškai atliktą veiklos apimtį.

6. Už Kelių priežiūrą apmokama pateikus tinkamai įformintus atsiskaitymo dokumentus (kurių formos pateikiamos 4, 5 ir 6 prieduose) bei PVM sąskaitas-faktūras 79 punkte nurodytais terminais.

 Via Lietuva	VALSTYBINĖS REIKŠMĖS AUTOMOBILIŲ KELIŲ PRIEŽIŪROS KONTROLĖS IR ATSISKAITYMO TVARKOS APRAŠAS	Puslapis 4 iš 36
		Leidimas 2025

## I SKYRIUS

### PAGRINDINĖS SĄVOKOS

7. Tvarkos apraše vartojamos sąvokos:

7.1. **Apžiūra** – Kelio elementų (arba jų dalių) apžiūrėjimas, siekiant nustatyti Kelių priežiūros reikalavimų įvykdymą.

7.2. **Draudimo išmoka** – pinigų suma, kurią žalą Bendrovės prižiūrimiems keliams arba jų elementams padariusio asmens draudikas išmoka Bendrovei.

7.3. **Eilinė apžiūra** – Via Lietuva ir (arba) jos įgalioto subjekto (kelių techninės priežiūros inspektoriaus) nuolatinė atliekama kelio elementų (jų dalių) patikra, kurios metu vertinama Bendrovės atliekama Kelių priežiūros veikla, kelių priežiūros lygio atitiktis Sutartyje nustatytam lygiui, atliktos Kelių priežiūros kokybė, fiksuojami Kelių priežiūros trūkumai.

7.4. **Patrulinė apžiūra** – Kelių priežiūros veiklą atliekančių Bendrovės darbuotojų, atsakingų už Patrulinių apžiūrų atlikimą, kelio (kelių) patikra, atliekama nustatytu reguliarumu, fiksuojant pažeidimus, ypač pavojingas, ir jų pašalinimas (pavojingų – skubos tvarka).

7.5. **Nuolatinės kelių priežiūros specifikacijos** – reikalavimai konkrečiai kelio elemento (ar jo dalies) priežiūrai, nustatyti KPV PN. Nuolatinės kelių priežiūros specifikacijos yra skirstomos pagal priežiūros veiklų pobūdį ir kelio elementus, kuriems konkreti Nuolatinės kelių priežiūra yra priskirta.

8. Tvarkos apraše vartojama sąvoka „**kelio techninė priežiūra**“ atitinka Statybos įstatymo reglamentuojamos „**statinio techninė priežiūra**“ sąvokos prasmę.

9. Sąvokos, susijusios su **Nuolatinė kelių priežiūra**, atitinka sąvokas, pateiktas KPV PN.

10. Sąvokos, susijusios su kelio elementais ir eismo sauga, atitinka sąvokas, pateiktas Lietuvos Respublikos kelių įstatyme, Lietuvos Respublikos saugaus eismo automobilių keliais įstatyme ir kituose teisės aktuose ir (ar) normatyviniuose dokumentuose.

11. Sąvokos, susijusios su Kelių priežiūros veiklų grupėmis, atitinka sąvokas, pateiktas Via Lietuva ir Bendrovės pasirašytoje Sutartyje.

## II SKYRIUS

### ŽYMENYS IR SUTRUMPINIMAI

12. Tvarkos apraše vartojamos šios santrumpos:

12.1. **Via Lietuva** – akcinė bendrovė „Via Lietuva“.

12.2. **Bendrovė** – akcinė bendrovė „Kelių priežiūra“.

	<b>VALSTYBINĖS REIKŠMĖS AUTOMOBILIŲ KELIŲ PRIEŽIŪROS KONTROLĖS IR ATSISKAITYMO TVARKOS APRAŠAS</b>	Puslapis 5 iš 36
		Leidimas 2025

**12.3. Via Lietuva atstovas** – Via Lietuva įgaliotas atstovas techninis prižiūrėtojas.

**12.4. EIS posistemė** – Valstybinės reikšmės kelių eismo informacinės sistemos (EIS) posistemė pasiekama adresu <https://defektai.eismoinfo.lt>. EIS posistemės paskirtis – automatizuotai rinkti ir kaupti duomenis apie fiksuojamas pažeidas ir jų ištaisymą.

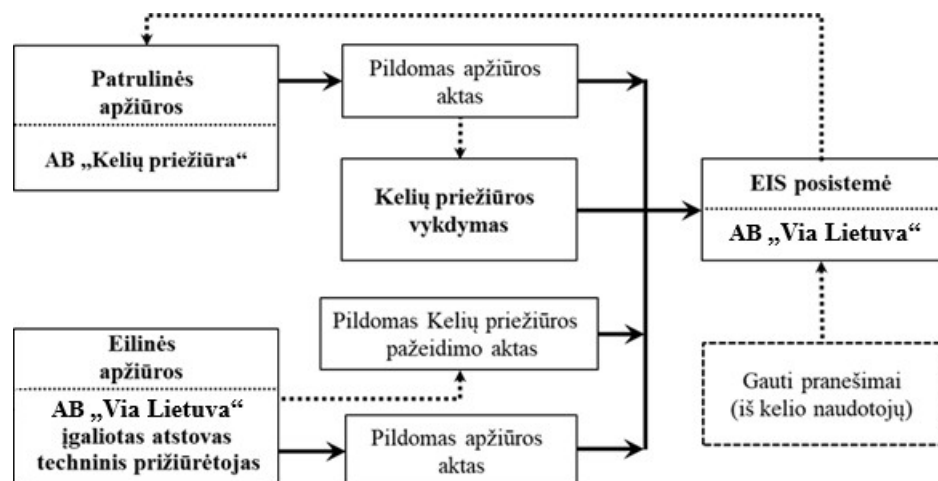
### III SKYRIUS KELIO ELEMENTŲ APŽIŪROS

#### Bendrosios nuostatos

**13.** Apžiūras Kelių priežiūros vykdymo laikotarpiu vykdo Via Lietuva ir (arba) Via Lietuva įgaliotas atstovas techninis prižiūrėtojas bei Kelių priežiūrą atliekanti Bendrovė Sutartyje ir šiame skyriuje nustatyta tvarka ir apimtimi.

**14.** Nuolatinės kelių priežiūros vykdymo laikotarpiu turi būti atliekamos Patrulinės apžiūros 18 punkte numatytu periodiškumu. Apžiūros atlikimo aktai turi būti kas mėnesį pateikiami Via Lietuva, pagal su Via Lietuva suderintą formą.

**15.** Apžiūrų metu apžiūrimi kelio elementai (jų dalys) ir jų būklė, bei planuojama ir vykdoma Nuolatinės kelių priežiūros ir Periodinės priežiūros veikla. Apžiūrų rezultatai yra pagrindas Bendrovės atžvilgiu taikyti pinigines išskaitas, numatytas Sutartyje, pagal V skyriuje pateiktą „Kelių priežiūros kokybės užtikrinimo modelį“.



**1 pav.** Kelio elementų Apžiūrų schema

**16.** Bendrovės teikiamų Nuolatinės kelių priežiūros ir Periodinės priežiūros kokybės vertinimą Tvarkos apraše ir Sutartyje nustatyta tvarka gali atlikti Via Lietuva ir (arba) Via Lietuva įgaliotas atstovas techninis prižiūrėtojas.

	<b>VALSTYBINĖS REIKŠMĖS AUTOMOBILIŲ KELIŲ PRIEŽIŪROS KONTROLĖS IR ATSISKAITYMO TVARKOS APRAŠAS</b>	Puslapis 6 iš 36
		Leidimas 2025

### Patrulinės apžiūros

17. Patrulinių apžiūrų atlikimo tikslas – nuolat fiksuoti kelio elementų (ar jo dalių) pažaidas, jas šalinti (pagal pavojingumą ir technines galimybes – skubos tvarka) arba planuoti atlikti Kelių priežiūrą.

18. Patrulinių apžiūrų dažnumas nustatomas atsižvelgiant į kelių priežiūros lygius:

- 1 priežiūros lygio kelių ruožuose – ne rečiau kaip kas 3 dienas;
- 2 priežiūros lygio kelių ruožuose – ne rečiau kaip kas 4 dienas;
- 3 priežiūros lygio kelių ruožuose – ne rečiau kaip kas 7 dienas;
- 4 priežiūros lygio kelių ruožuose – ne rečiau kaip kas 14 dienų;
- 5 priežiūros lygio kelių ruožuose su asfalto ir betono dangomis – ne rečiau kaip kas 21 dieną;
- 5<sub>2</sub> priežiūros lygio kelių ruožuose su žvyro danga ir (arba) su mišria danga t. y. kelio ruožais su žvyro ir su asfalto dangomis – ne rečiau kaip kas 30 dienų.

19. Žiemos sezono metu (nuo lapkričio 1 d. iki balandžio 30 d.) atliekamų Apžiūrų dažnumas turi būti pasirenkamas toks, kad būtų užtikrinami KPV PN nustatyti reikalavimai.

20. Patrulinių apžiūrų metu turi būti apžiūrimi kelio statinių (tiltų, viadukų, estakadų ir kt.) elementai ir (arba) jų dalys (toliau – **Statinys**) vadovaujantis „Tiltų techninės priežiūros taisyklės TTPT 24“ patvirtintų Via Lietuva generalinio direktoriaus 2024m. gruodžio 1 d. įsakymu Nr. VE-159. Atsižvelgiant į metinių apžiūrų įverčius, kurie yra pateikiami tiltų aplikacijoje [tiltai.eismoinfo.lt](http://tiltai.eismoinfo.lt), Patrulinės apžiūros atliekamos tokiu periodiškumu:

- jei metinis Statinio įvertis 1-2 balai ir (arba) atskiro Statinio konstrukcijų elemento (atramos, pakloto, perdangos ir prietilčio) įverčio balas 1-2, Statinį reikia apžiūrėti kas mėnesį,
- jei metinis Statinio įvertis 3 - 5 balai, tiltą reikia apžiūrėti ne rečiau kaip du kartus per metus rudenį ir pavasarį.

Statinio įverčio reikšmė apvalinama pagal matematinės apvalinimo taisykles. Apžiūros metu vizualiai reikia apžiūrėti visą Statinį ir jo elementus. Atsiradus akivaizdžioms Statinio ir (arba) Statinio elementų pažaidoms, kurios turi įtakos saugiam eismui, turi būti imtasi saugaus eismo užtikrinimo priemonių ir apie jas būtina tuoj pat informuoti Via Lietuva. Šios Patrulinės apžiūros metu aptiktus defektus ir priežiūros trūkumus būtina surašyti į Statinio apžiūros aktą, (kurio formos pavyzdys pateiktas 1 priede), bei šiuos aktus, anksčiau nurodytu periodiškumu, pateikti Via Lietuva.

 Via Lietuva	<b>VALSTYBINĖS REIKŠMĖS AUTOMOBILIŲ KELIŲ PRIEŽIŪROS KONTROLĖS IR ATSISKAITYMO TVARKOS APRAŠAS</b>	Puslapis 7 iš 36
		Leidimas 2025

21. Patrulinės apžiūros atliekantys atsakingi Bendrovės darbuotojai turi atlikti 18, 19 ir 20 punktuose nustatytu reguliarumu, neatsižvelgdami į tai, kokia savaitės diena: ar darbo, ar poilsio, ar šventinė.

22. Patrulinės apžiūros metu nustatčius pavojingas kelio elementų pažaidas ar atsiradus Pavojų saugiam eismui sukeliančiam veiksniai ar veiksniams ir nesant galimybei juos tuoj pat likviduoti ar pašalinti grėsmę, būtina aptverti pavojingą zoną atitinkamais kelio ženklais, pagal Automobilių kelių darbo vietų aptvėrimo ir eismo reguliavimo taisyklių T DVAER 12, patvirtintų Lietuvos automobilių kelių direkcijos prie Susisiekimo ministerijos direktoriaus 2012 m. balandžio 16 d. įsakymu Nr. V-87 „Dėl automobilių kelių darbo vietų aptvėrimo ir eismo reguliavimo taisyklių T DVAER 12 patvirtinimo“ reikalavimus, ir esant poreikiui, nustatyta tvarka pranešti atsakingoms tarnyboms.

23. Bendrovė, gavusi informaciją apie įvykusius stichinius reiškinius (potvynius, liūtis, audras, viesulus, pustymus, gausų sniegą ir pan.), ne vėliau kaip per 24 val. nuo informacijos gavimo momento turi apžiūrėti visus stichinio reiškinio zonoje prižiūrimus kelių ruožus ir Statinius, vadovaujantis kelių priežiūros lygių eiliškumu. Po šios apžiūros Bendrovė per įmanomai trumpiausią laiko tarpą turi pateikti Via Lietuva ekstremalios situacijos likvidavimo planą ir (arba) sąmatą.

24. Patrulinės apžiūros metu į Apžiūros aktą surašomos ne tik užfiksuotos pažaidos ir apžiūros metu atlikta Nuolatinės kelių priežiūros veikla, bet ir pažymimas terminas iki kada likusios kelio elementų pažaidos planuojamos pašalinti. Taip pat būtina informuoti Via Lietuva ir (arba) pateikti informaciją į EIS posistemę apie Patrulinių apžiūrų metu užfiksuotus kelio elementų defektus arba pažaidas, kurių šalinimas priskiriamas Periodinės priežiūros veiklai ir (arba) pateikti Via Lietuva šių defektų ir (ar) pažaidų pašalinimo defektinį aktą su kaina ir terminais Sutartyje numatyta tvarka.

#### **IV SKYRIUS**

##### **PERIODINĖS PRIEŽIŪROS REIKALAVIMAI IR VYKDYMO KONTROLĖ**

25. Kelio garantinio termino metu nėra atliekama Periodinė priežiūra, susijusi su kelio elementų defektų šalinimu, kuriems pagal įstatymus ir sutartinius įsipareigojimus galioja nustatyti garantiniai įsipareigojimai. Apie nustatytus kelio elementų defektus būtina pranešti Via Lietuva.

##### **Vidinės kontrolės bandymai**

26. Bendrovė visu Kelių priežiūros vykdymo laikotarpiu privalo vykdyti vidinę atliekamų kelių priežiūros veiklų kokybės kontrolę. Vidinės kontrolės tvarką vykdomoms veikloms ir medžiagoms, nustato pati Bendrovė.



	<b>VALSTYBINĖS REIKŠMĖS AUTOMOBILIŲ KELIŲ PRIEŽIŪROS KONTROLĖS IR ATSISKAITYMO TVARKOS APRAŠAS</b>	Puslapis 8 iš 36
		Leidimas 2025

### **Periodinės priežiūros reikalavimai šalinant pažeidimus ir defektus asfalto dangoje**

**27.** Periodinės priežiūros reikalavimai šalinant pažeidimus ir defektus asfalto dangoje:

**27.1.** Išdaužų taisymo asfalto mišiniu technologija yra reglamentuota Automobilių kelių asfalto dangų priežiūrai skirtų medžiagų ir medžiagų mišinių panaudojimo ir jų sluoksnių įrengimo taisyklių IT APM 10 (toliau – **IT APM 10**) X skyriaus „Taisymo darbai“ IV skirsnyje „Taisymas asfalto mišiniu“.

**27.2.** Automagistralėse, greitkeluose atsiradusios dangos pažeidimos važiuojamojoje dalyje (išdaužos, plyšiai ir pan.) šalinamos mažiausiai vienos eismo juostos pločiu bei ne trumpesniu, nei 20 m ilgiu ir turi būti pasiekti IT APM 10 XI skyriaus VI Skirsnyje „Viršutinio sluoksnio pakeitimas“ pateikti reikalavimai. Šiuo atveju asfalto dangos plotis parenkamas atsižvelgiant į išilginių siūlių vietas, nedidinant jų skaičiaus važiuojamojoje dalyje. Galimos tam tikros išimtys, kuomet yra poreikis minėtuose kelių ruožuose taisyti atskiras, lokalias dangos pažeidimų vietas. Tokiu atveju būtinas suderinimas su Via Lietuva. Sustojimo juostose danga gali būti taisoma tiek pavienių išdaužų plote, tiek ir visu sustojimo juostos pločiu.

**28.** Reikalavimai karštojo asfalto mišiniam pateikti priede Nr. 8 ir žemiau šio punkto papunkčiuose:

**28.1.** IT ASFALTAS 24 V skyriaus „Pagrindiniai nurodymai“ 1 lentelėje pateikti asfalto mišinių rūšys ir markės, naudojami atitinkamoms dangos konstrukcijos klasėms, o 2 lentelėje pateiktos rišiklio rūšys ir markės, naudojamos atitinkamoms dangų konstrukcijų klasėms priklausomai nuo laukiamų apkrovų. Minėtose lentelėse laukiamos apkrovos išreikštos dangos konstrukcijos klasėmis. Atsižvelgiant į tai, kad atliekant Periodinę priežiūrą nėra prievolės ir būtinumo apskaičiuoti projektinę apkrovą A ir nustatyti kelio dangos konstrukcijos klasę, Via Lietuva teikia gaires dėl IT ASFALTAS 24 1 lentelės ir 2 lentelės taikymo, kai asfalto mišiniai naudojami išdaužų taisymo Periodinės priežiūros veikloms atlikti, atsižvelgiant į kelio reikšmę ir vidutinį sunkiojo transporto eismo intensyvumą per parą bei esamą pasluoksnį. Atliekant išdaužų šalinimą, vadovautis priede Nr.8 pateikta lentele;

**28.2.** Automagistralėse, greitkeluose ir kituose magistraliniuose keliuose, kuriuose vidutinis sunkiojo transporto eismo intensyvumas per parą  $VPI > 1500$  aut./parą, turi būti naudojami asfalto mišiniai SMA 11 S ar SMA 8 S (bitumo rūšis – PMB 45/80-55 arba PMB 25/55-60). Sustojimo juostose naudojami asfalto SMA 11 S, SMA 8 S (bitumo rūšis – PMB 45/80-55 arba PMB 25/55-60) arba AC 11 VS (bitumo rūšis – PMB 45/80-65 arba PMB 25/55-60) mišiniai. Sluoksnių sukibimui naudojama polimerais modifikuota bituminė emulsija C60BP4-S;

	<b>VALSTYBINĖS REIKŠMĖS AUTOMOBILIŲ KELIŲ PRIEŽIŪROS KONTROLĖS IR ATSISKAITYMO TVARKOS APRAŠAS</b>	Puslapis 9 iš 36
		Leidimas 2025

**28.3.** Magistraliniuose, krašto ir rajoniniuose keliuose, kuriuose vidutinis sunkiojo transporto eismo intensyvumas per parą  $VPI \leq 1500$  aut./parą, tačiau  $> 200$  aut./parą, turi būti naudojami asfalto mišiniai SMA 8 N, AC 11 VN (bitumo rūšis – PMB 45/80-65 arba PMB 45/80-55). Sluoksnių sukibimui naudojama polimerais modifikuota bituminė emulsija C60BP4-S;

**28.4.** Krašto ir rajoniniuose keliuose, kuriuose vidutinis sunkiojo transporto eismo intensyvumas per parą  $VPI \leq 200$  aut./parą, tačiau  $> 30$  aut./parą, turi būti naudojami asfalto mišiniai AC 16 PD (bitumo rūšis – 70/100), AC 11 VN, AC 8 VN, SMA 8N (bitumo rūšis- 70/100). Sluoksnių sukibimui naudojamos bituminės emulsijos C40B5-S arba C60B4-S;

**28.5.** Krašto ir rajoniniuose keliuose, kuriuose vidutinis sunkiojo transporto eismo intensyvumas per parą  $VPI \leq 30$  aut./parą, turi būti naudojami asfalto mišiniai AC 16 PD (bitumo rūšis – 70/100 arba 100/150), AC 11 VN ar AC 8 VN (bitumo rūšis – 70/100 arba 100/150). Sluoksnių sukibimui naudojamos bituminės emulsijos C40B5-S arba C60B4-S;

**28.6.** Išdaužų taisymas asfalto mišiniu, kai naudojamas asfalto išlyginamasis sluoksnis ir ant jo įrengiamas paviršiaus apdaro sluoksnis, taikomas tik krašto ir rajoniniuose keliuose, kuriuose vidutinis sunkiojo transporto eismo intensyvumas per parą  $VPI \leq 200$  aut./parą. Asfalto išlyginamajam sluoksniui turi būti naudojamas asfalto mišinys AC 11 AN (bitumo rūšis – 50/70). Sluoksnių sukibimui naudojamos bituminės emulsijos C40B5-S arba C60B4-S. Paviršiaus apdarui naudojamos mineralinės medžiagos turi atitikti Automobilių kelių asfalto dangų priežiūrai skirtų medžiagų ir medžiagų mišinių techninių reikalavimų aprašo TRA APM 10 reikalavimus.

**28.7.** Išdaužų iki 1 m<sup>2</sup> taisymas bitumine emulsija su skalda nefrezuojant, taikomas tik krašto ir rajoniniuose keliuose, kuriuose vidutinis sunkiojo transporto eismo intensyvumas  $VPI \leq 200$  aut./parą. Darbų atlikimui naudojama bituminė emulsija, kurios vardinis rišiklio kiekis ne mažiau 60 % ir granitinė arba dolomitinė skaldelė kurios didžiausios dalelės ne didesnės kaip 16mm. Naudojamos mineralinės medžiagos turi tenkinti atsparumo trupinimui reikalavimus LA<sub>25</sub> arba Sz<sub>22</sub>.

**29.** Jungiamuosiuose keliuose išdaužos taisomos parenkant individualius sprendinius bei projektinę - sąmatinę dokumentaciją suderinus su Via Lietuva.

**30.** Taisomų išdaužų, kurių plotas didesnis kaip 10 m<sup>2</sup> kraštai sandarinami siūlių sandarikliais, vadovaujantis IT SS 17 reikalavimais. Taisomų išdaužų, kurių plotas mažesnis kaip 10 m<sup>2</sup> kraštai padengiami bitumine emulsija.

**31.** Taisomų išdaužų, kurių plotas didesnis kaip 10 m<sup>2</sup>, prijungčių ir siūlių briaunos turi būti išlyginamos stačiu kampu.

**Kontroliniai bandymai vykdant išdaužų šalinimą**

	<b>VALSTYBINĖS REIKŠMĖS AUTOMOBILIŲ KELIŲ PRIEŽIŪROS KONTROLĖS IR ATSISKAITYMO TVARKOS APRAŠAS</b>	Puslapis 10 iš 36
		Leidimas 2025

**32.** Taisant išdaužas asfalto mišiniais arba bituminė emulsija su skalda, kokybė tikrinama matuojant išdaužų taisymo vietas. Aukščių skirtumas tarp įrengto asfalto sluoksnio ir esamos važiuojamosios dalies paviršiaus atliekant išdaužų šalinimą neturi viršyti 1 cm asfalto ar betono dangose ir 2 cm – grindinio ir trinkelėlių dangose.

**33.** Taisant išdaužas asfalto mišiniais, asfalto mišinio kontroliniai bandymai atliekami kiekvienam 1000 m<sup>2</sup> taisomam asfalto dangos plotui (vienas ėminys nepriklausomai nuo kelio, išdaužų ploto ir sluoksnio storio bei mišinio rūšies) tačiau ne mažiau kaip vienas ėminys kiekviename Bendrovės struktūriniame padalinyje per mėnesį, jei išdaužų plotai labai maži. Asfalto mišinio kontrolinių bandymų rūšys nurodytos Automobilių kelių dangos konstrukcijos asfalto sluoksnių įrengimo taisyklių IT ASFALTAS 24 27 lentelėje. Taisant išdaužas bitumine emulsija su skalda, šiai technologijai naudojamoms medžiagoms tyrimai neatliekami medžiagos priimamos pagal medžiagos techninių savybių deklaraciją.

**34.** Taisant išdaužas asfalto mišiniais, sluoksnio profilio padėties atitiktis, plotis tikrinama kiekvienoje pašalintos išdaužos vietoje. Paviršiaus atsparumas slydimui arba šliaužimui-nematuojamas. Taisant išdaužas asfalto mišiniais įrengto asfalto sluoksnio kontroliniai bandymai atliekami kiekvienam 2000 m<sup>2</sup> išdaužų plotui (vienas ėminys, nepriklausomai nuo kelio, išdaužų ploto ir sluoksnio storio bei mišinio rūšies), tačiau ne mažiau kaip vienas ėminys kiekviename Bendrovės struktūriniame padalinyje per mėnesį, jei išdaužų plotai labai maži.

**35.** Taisant išdaužas bitumine emulsija su skalda, įrengto sluoksnio kontroliniai bandymai atliekami tik išimtiniais atvejais pareikalavus Užsakovui, atliekami bituminės emulsijos ir mineralinės medžiagos atitiktens nustatymo bandymai.

**36.** Išdaužų taisymo metu įrengto asfalto sluoksnio kontrolinių bandymų rūšys (taikoma tik taisant asfalto mišiniais):

**36.1.** sluoksnių sukibimo bandymai atliekami Užsakovo nuožiūra arba Techniniam prižiūrėtojui kilus įtarimui dėl atliekamų veiklų kokybės tik taisant dviem asfalto sluoksniais, prieš tai susiderinus su Užsakovu. Taisant išdaužas vienu asfalto sluoksniu ant esamo asfalto posluoksnio, sluoksnių sukibimo bandymai neatliekami;

**36.2.** sutankinimo laipsnis – kiekvienam tiriamam gręžtiniam kernui, taisant vienu asfalto sluoksniu. Taisant išdaužas dviem asfalto sluoksniais, kurių plotas yra iki 10 m<sup>2</sup>, žemiau esančio asfalto sluoksnio sutankinimo laipsnis matuojamas sluoksnio įrengimo metu. Taisant išdaužas dviem asfalto sluoksniais, kurių plotas yra virš 10 m<sup>2</sup>, žemiau esančio asfalto sluoksnio sutankinimo laipsnis matuojamas iš gręžtinio kerno;

	<b>VALSTYBINĖS REIKŠMĖS AUTOMOBILIŲ KELIŲ PRIEŽIŪROS KONTROLĖS IR ATSISKAITYMO TVARKOS APRAŠAS</b>	Puslapis 11 iš 36
		Leidimas 2025

**36.3.** sluoksnio storis – kiekvienam tiriamam kernui, taisant vienu asfalto sluoksniu. Taisant išdažas dviem asfalto sluoksniais, kurių plotas yra iki 10 m<sup>2</sup>, žemiau esančio asfalto sluoksnio storis matuojamas sluoksnio įrengimo metu. Taisant išdažas dviem asfalto sluoksniais, kurių plotas yra virš 10 m<sup>2</sup>, žemiau esančio asfalto sluoksnio storis matuojamas iš gręžtinio kerno;

**36.4.** oro tuštymių kiekis – kiekvienam tiriamam kernui, taisant vienu asfalto sluoksniu.. Taisant išdažas dviem asfalto sluoksniais, žemiau esančio sluoksnio oro tuštymių kiekis iš kerno nematuojamas.

**37.** Taisant išdažas, kai posluoksnis yra nesurištųjų mineralinių medžiagų sluoksnis, Bendrovė, prieš asfalto sluoksnio įrengimą, grunto sutankinimo matavimo prietaisu gali atlikti esamo pagrindo deformacijos modulio matavimus. Gavus mažesnes nei 100 MPa reikšmes, apie tai informuojamas Via Lietuva atstovas ir Via Lietuva. Via Lietuva atstovui patvirtinus, kad taisomų išdažų vietose pagrindai yra silpni bei nėra pasiekti įrengto asfalto sluoksnio kokybiniai parametrai, kurių neįmanoma užtikrinti esant silpniems kelio pagrindams, rezultatai bus priimami nevertinant įrengto asfalto sluoksnio sutankinimo ir oro tuštymių kiekio.

#### **Kontroliniai bandymai vykdant viršutinio sluoksnio pakeitimą**

**38.** Atliekant viršutinio sluoksnio pakeitimą, kokybė tikrinama matuojant atlikto asfalto dangos viršutinio sluoksnio pakeitimo vietas.

**39.** Asfalto mišinio kontroliniai bandymai atliekami vienos dienos veiklų apimtyje įrengtam asfalto dangos plotui (ne mažiau kaip vienas ėminys). Asfalto mišinio kontrolinių bandymų rūšys nurodytos Automobilių kelių dangos konstrukcijos asfalto sluoksnių įrengimo taisyklių IT ASFALTAS 08 25 lentelėje.

**40.** Vykdant viršutinio sluoksnio pakeitimą, sluoksnio profilio padėties atitiktis (skersiniai nuolydžiai), plotis tikrinama Techninio prižiūrėtojo pasirinktinose vietose, ne rečiau, nei kas 20 m.

**41.** Lygumas IRI metodu matuojamas, kai viršutinis asfalto dangos sluoksnis įrengiamas visu eismo juostos arba važiuojamosios dalies pločiu ne trumpesniame, nei 100 m ilgio kelio ruože. Dangos nelygumai, išmatuoti pagal IRI reikalavimus, rezultatų priėmimo metu neturi viršyti šių ribinių verčių:

**41.1.** automagistralių ir greitkelių – 2,0 m/km;

**41.2.** kitų magistralinių kelių – 2,5 m/km;

**41.3.** krašto kelių – 3,0 m/km;

**41.4.** rajoninių kelių – 4,0 m/km.

**42.** Kernai gręžiami dienos veiklų apimtyje įrengtam asfalto dangos plotui (vienas kernas) bei atliekami šie bandymai:

	<b>VALSTYBINĖS REIKŠMĖS AUTOMOBILIŲ KELIŲ PRIEŽIŪROS KONTROLĖS IR ATSISKAITYMO TVARKOS APRAŠAS</b>	Puslapis 12 iš 36
		Leidimas 2025

42.1. sluoksnių sukibimo bandymas, įrengiant naują asfalto sluoksnį ant esamo asfalto posluoksnio, neatliekamas;

42.2. sutankinimo laipsnis – kiekvienam tiriamam kernui;

42.3. sluoksnio storis arba sluoksnio svoris – kiekvienam tiriamam kernui;

42.4. oro tuštymių kiekis – kiekvienam tiriamam kernui;

43. Paviršiaus atsparumas slydimui arba šliaužimui matuojamas, kai viršutinis asfalto dangos sluoksnis įrengiamas visu eismo juostos arba važiuojamosios dalies pločiu ne trumpesniame, nei 100 m ilgio kelio ruože.

44. Atlikus kontrolinius asfalto mišinio bei įrengto sluoksnio matavimus bei gavus neigiamus tyrimų rezultatus, defektu laikomas visas tą pačią dieną įrengtas asfalto dangos plotas.

45. Jeigu manoma, kad kontrolinių bandymų rezultatai nebūdingi visam bandymams priskirtam plotui, Bendrovė turi teisę prašyti atlikti papildomus kontrolinius bandymus, pateikdama argumentus (savų tyrimų pagrindu).

46. Jei Bendrovė abejoja kontrolinių bandymų rezultatais, ji gali prašyti atlikti arbitražinius tyrimus, pateikdama savikontrolės bandymų rezultatus.

#### **Kitų Periodinių veiklų reikalavimai ir vykdymo kontrolė**

47. Kontroliniai bandymai vykdomi pagal galiojančiuose normatyviniuose dokumentuose nurodytą bei žemiau pateiktą tvarką ir apimtis:

47.1. dangos (žvyro) sluoksnio be rišiklių (DSBR) atnaujinimo atveju kontroliniai bandymai atliekami pagal įrengimo taisyklių IT SBR 19, patvirtintų 2019 m. gruodžio 23 d. įsakymu Nr. V-194 „Dėl automobilių kelių dangos konstrukcijos sluoksnių be rišiklių įrengimo taisyklių IT SBR 19 patvirtinimo“ nurodymus. Tik kontroliniai bandymai DSBR nesurištojo mišinio granulimetrinei sudėčiai ir smulkiųjų dalelių kiekiui atliekami ėminiams paimtiems iš krūvos arba sunkvežimio pagal standartą LST EN 932-1 „Užpildų pagrindinių savybių nustatymo metodai. 1 dalis. Ėminio ėmimo metodai“. Šiuo atveju vertinama DSBR nesurištojo mišinio granulimetrinės sudėties ir smulkiųjų dalelių kiekio atitiktis reikalavimams, nurodytiems techninių reikalavimų apraše TRA SBR 19, patvirtintame Lietuvos automobilių kelių direkcijos prie Susisiekimo ministerijos direktoriaus gruodžio 20 d. įsakymu Nr. V-191 „Dėl Automobilių kelių nesurištųjų mišinių ir gruntų, naudojamų sluoksniams be rišiklių, techninių reikalavimų aprašo TRA SBR 19 patvirtinimo“;

47.2. kai žvyro dangos atnaujinimui taikomas įkainis, kurio mato vienetas yra m<sup>3</sup> (išlyginamojo sluoksnio įrengimas), atlikti veiklų rezultatai apskaitomi ir priimami pagal faktiškai sunaudotų medžiagų kiekį (Bendrovei pateikus naudotų medžiagų važtaraščius). Šiuo atveju kontroliniai bandymai atliekami tik sunaudoto DSBR nesurištojo mišinio granulimetrinei sudėčiai ir

	<b>VALSTYBINĖS REIKŠMĖS AUTOMOBILIŲ KELIŲ PRIEŽIŪROS KONTROLĖS IR ATSISKAITYMO TVARKOS APRAŠAS</b>	Puslapis 13 iš 36
		Leidimas 2025

smulkiųjų dalelių kiekiui (žr. TRA SBR 19 51–54 punktus) ir įrengto sluoksnio lygumui (žr. IT SBR 19 97 punktą);

**47.3.** sunaudoto DSBR nesurištojo mišinio bandiniai atitiktis tikrinti imami veiklos atlikimo metu iš supiltos naudojamos medžiagos krūvos arba sunkvežimio, ne mažiau kaip vienas kiekvienims 7000 m<sup>2</sup>, tačiau ne mažiau kaip vienas ėminys kiekviename Bendrovės struktūriniame padalinyje per mėnesį. Atliekami tik šie kontroliniai bandymai: sunaudoto DSBR nesurištojo mišinio granulimetrinė sudėtis ir smulkiųjų dalelių kiekis (žr. TRA SBR 19 51–54 punktus), įrengto sluoksnio skersinis nuolydis (žr. IT SBR 19 95.2 punktą), įrengto sluoksnio lygumas (žr. IT SBR 19 97 punktą) ir įrengto sluoksnio storis (žr. IT SBR 19 98 punktą). Bandymai atliekami pagal įrengimo taisyklėse IT SBR 19 nurodytus bandymo metodus;

**47.4.** jeigu sunaudoto DSBR nesurištojo mišinio dalelių, prabyrančių pro sietą, kurio akutės dydis  $D/2$ , kiekis nustatytas  $> 87$  masės %, tačiau  $\leq 93$  masės %, tai nėra laikoma defektu;;

**47.5.** kai atnaujinant DSBR reikalingas viršutinio pagrindo sluoksnio be rišiklių atnaujinimas, tuomet DSBR atnaujinimas dviem sluoksniais. Įrengiant viršutinį dangos (žvyro) sluoksnį be rišiklių (DSBR) kontroliniai bandymai atliekami kaip nurodyta šio tvarkos aprašo 47.1–47.4 punktuose. Įrengiant apatinį dangos (žvyro) sluoksnį be rišiklių (ADSBR) atliekami šie kontroliniai bandymai: sunaudoto ADSBR nesurištojo mišinio granulimetrinė sudėtis ir smulkiųjų dalelių kiekis (žr. TRA SBR 19 40–44 punktus), įrengto sluoksnio skersinis nuolydis (žr. IT SBR 19 73.2 punktą), įrengto sluoksnio plotis (žr. IT SBR 19 74 p.), įrengto sluoksnio lygumas (žr. IT SBR 19 75 punktą), įrengto sluoksnio storis (žr. IT SBR 19 76 punktą) bei įrengto ir sutankinto sluoksnio deformacijos modulis  $E_{V2}$ . Bandymai atliekami pagal įrengimo taisyklėse IT SBR 19 nurodytus bandymo metodus, išskyrus deformacijos moduliui  $E_{V2}$ , kuriam išmatuoti gali būti taikoma metodika pagal instrukciją „Automobilių kelių sankasos ir pagrindo sutankinimo bandymo dinaminis prietaisu instrukcija“;

**47.6.** sunaudoto ADSBR nesurištojo mišinio bandiniai atitiktis tikrinti imami veiklos atlikimo metu iš supiltos naudojamos medžiagos krūvos arba sunkvežimio pagal standartą LST EN 932-1, ne mažiau kaip vienas kiekvienims 7000 m<sup>2</sup>, tačiau ne mažiau kaip vienas ėminys kiekviename Bendrovės struktūriniame padalinyje per mėnesį. Šiuo atveju vertinama ADSBR nesurištojo mišinio granulimetrinės sudėties ir smulkiųjų dalelių kiekio atitiktis reikalavimams, nurodytiems techninių reikalavimų aprašo TRA SBR 19 40–44 punktuose;

**47.7.** jeigu sunaudoto ADSBR nesurištojo mišinio 0/32 pro sietus prabyrančių dalelių kiekis yra didesnis iki 10 masės %, nei nurodyta reikalaujama granulimetrinės sudėties viršutinė riba techninių reikalavimų aprašo TRA SBR 19 9 lentelėje, tai nėra laikoma defektu;

	<b>VALSTYBINĖS REIKŠMĖS AUTOMOBILIŲ KELIŲ PRIEŽIŪROS KONTROLĖS IR ATSISKAITYMO TVARKOS APRAŠAS</b>	Puslapis 14 iš 36
		Leidimas 2025

**47.8.** atnaujinant kelkraščius turi būti atliekami kontroliniai bandymai pagal įrengimo taisyklių IT SBR 19 nurodymus;

**47.9.** naudotas asfalto granules (frezuotą asfaltą) galima naudoti Kelių priežiūros veikloje, vadovaujantis Automobilių kelių naudoto asfalto granuliu panaudojimo rekomendacijomis R NAG 09, patvirtintomis Lietuvos automobilių kelių direkcijos prie Susisiekimo ministerijos generalinio direktoriaus 2009 m. rugsėjo 14 d. įsakymu Nr. V-255 „Dėl automobilių kelių naudoto asfalto granuliu panaudojimo rekomendacijų R NAG 09 patvirtinimo“ (toliau – R NAG 09) nuostatomis ir rekomendacijomis.

**48.** Atstatant kelio griovius, griovių gylis, šlaitų statusas, griovių dugno plotis ir išilginis nuolydis tikrinami ne rečiau kaip kas 100 m (pagal Automobilių kelių žemės darbų atlikimo ir žemės sankasos įrengimo taisykles IT ŽS 17, patvirtintas Lietuvos automobilių kelių direkcijos prie Susisiekimo ministerijos direktoriaus 2017 m. balandžio 3 d. įsakymu Nr. V-111 „Dėl automobilių kelių žemės darbų atlikimo ir žemės sankasos įrengimo taisyklių IT ŽS 17 patvirtinimo“). Mažiausias leistinas kelio griovio gylis (kai nėra pogriovinio drenažo) – 70 cm (matuojant nuo kelio briaunos). Gylis tikrinamas niveliuojant (leistinas nuokrypis +5 cm, tačiau turi būti užtikrinama vandens nuotėkio sąlyga), šlaitų statusas matuojamas nuolydžio matuokle (leistinas nuokrypis  $\pm 10$  % (santykinai), dugno plotis matuojamas matavimo juosta (leistinas nuokrypis  $\pm 5$  cm), išilginis nuolydis matuojamas niveliuojant ir būtinai niveliuojami lūžio taškai. Mažiausias leistinas kelio griovio išilginis nuolydis - 0,5 %, išimties atveju – 0,3 %.

**49.** Šalinant pažaidas apsauginių kelio atitvarų sistemos įrenginiuose, būtina tikrinti kiekvienos atstatytos atitvarų sekcijos padėtį plane, sijų aukščio ir skersinio profilio nuokrypius, gaminių ir vertikaliojo ženklavimo ant jų reikalaujamą atitiktį.

**50.** Šalinant techninės eismo reguliavimo priemonėse ir kituose įrenginiuose, būtina tikrinti naudotų gaminių, medžiagų reikalaujamą atitiktį, atliktų veiklų rezultatų kokybę vadovaujantis atitinkamais normatyviniais dokumentais. Atstatant kelio ženklus ir signalinius stulpelius, būtina tikrinti vietas plane, aukščių, vertikalumo nuokrypius, stulpelių reikalaujamą atitiktį.

**51.** Šalinant pažaidas Statiniuose ir kituose įrenginiuose, būtina tikrinti naudotų remontui medžiagų ir gaminių reikalaujamą atitiktį, perdažytų paviršių padengimo dažais vizualinį vientisumą ir kt.

**52.** Šalinant aplinkosaugos įrenginių pažaidas, būtina tikrinti naudotų gaminių, medžiagų reikalaujamą atitiktį, atliktų veiklų rezultatų kokybę bei vadovautis atitinkamais normatyviniais dokumentais.

 Via Lietuva	VALSTYBINĖS REIKŠMĖS AUTOMOBILIŲ KELIŲ PRIEŽIŪROS KONTROLĖS IR ATSISKAITYMO TVARKOS APRAŠAS	Puslapis 15 iš 36
		Leidimas 2025

53. Medžiagų atitiktis, matavimų, tikrinimų ir bandymų rezultatai pateikiami, registruojami ir saugomi Bendrovės visą Kelių priežiūros laikotarpį ir saugomi ne mažiau kaip penkerius metus po Sutarties laikotarpio pabaigos.

## V SKYRIUS

### NUOLATINĖS KELIŲ PRIEŽIŪROS KOKYBĖS UŽTIKRINIMO MODELIS

#### Bendrosios nuostatos

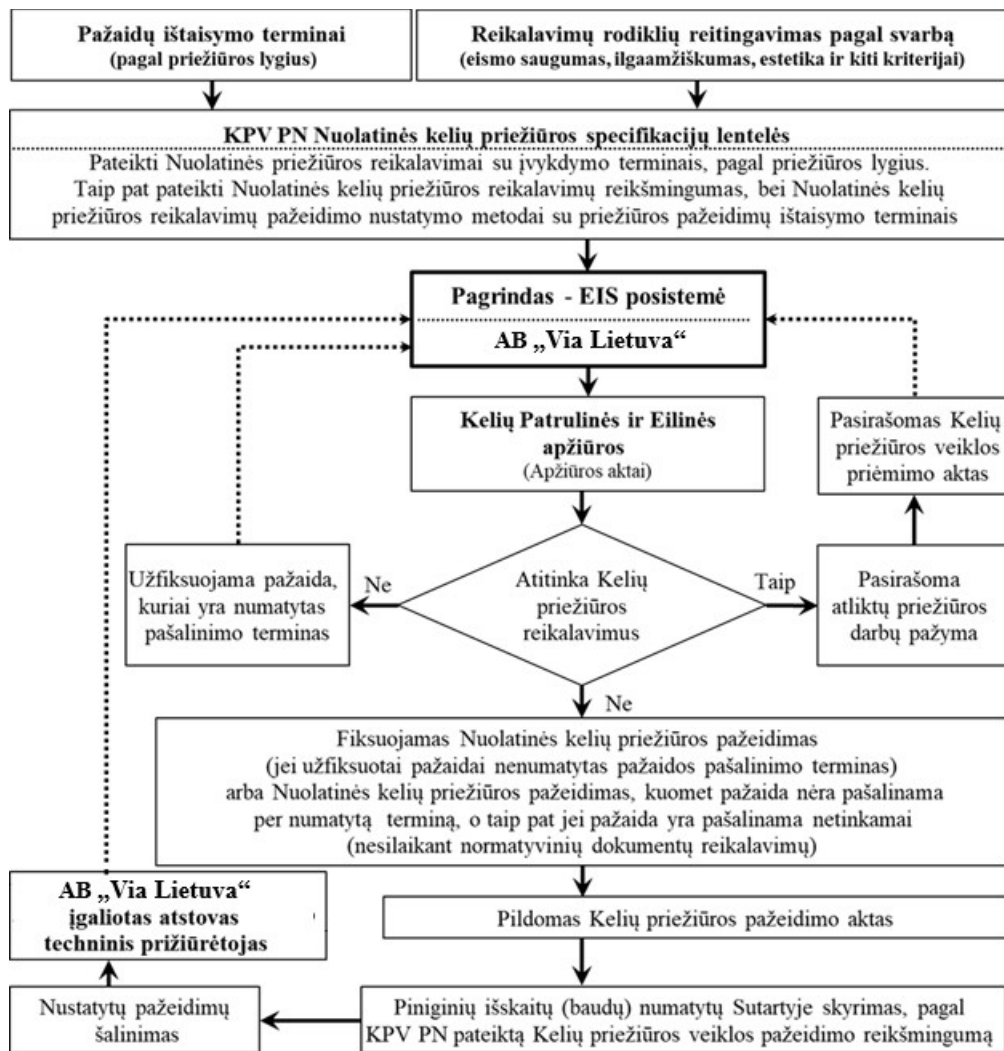
54. Kelių priežiūros vykdymo laikotarpiu, Sutartyje numatyta tvarka Bendrovė turi atlikti valstybinės reikšmės automobilių kelių ruožuose esančių kelio elementų (ar jų dalių) būklės įvertinimą, siekiant nustatyti defektus arba pažeidimus, dėl kurių masto ir (arba) pobūdžio nėra galimybės užtikrinti KPV PN nustatytus reikalavimus.

55. Kelių priežiūros vykdymo laikotarpio pradžioje Via Lietuva Bendrovei turi pateikti informaciją apie nustatytus priežiūros lygius. Sutartyje numatyta tvarka nustatoma, kad kelio elementai ar atskiros jų dalys yra su defektais, dėl kurių nėra galimybės įvykdyti tam tikrus KPV PN nustatytus reikalavimus, dėl šių elementų ar jų dalių priežiūros turi būti sutarta atskiru abipusiu sutarimu.

56. Kiekvienų Sutarties metų pradžioje Bendrovės atsakingi darbuotojai privalo kartu su Via Lietuva atsakingais darbuotojais sutarti dėl kiekvienos iš Nuolatinės kelių priežiūros veiklų, nurodytų KPV PN, rekonstruojamuose (taisomuose) valstybinės reikšmės kelių ruožuose, kuriuose dalį arba visą Nuolatinę kelių priežiūrą atlieka kelių rekonstrukcijos darbų rangovai.

57. Kelių priežiūrą atliekanti Bendrovė turi nuolatos laikytis KPV PN nustatytų reikalavimų. KPV PN pateiktose 3–6 lentelėse nurodomi konkretūs teikiamų Nuolatinės kelių priežiūros kokybės rodikliai, kuriuos Bendrovė turi pasiekti atitinkamu Kelių priežiūros vykdymo laikotarpiu.





2 pav. Nuolatinės kelių priežiūros kokybės užtikrinimo modelis

58. Modelio pagrindą sudaro EIS posistemė, kurioje nuolat pildoma, kaupiama ir apdorojama informacija, susijusi su Nuolatinė kelių priežiūra: Apžiūrų rezultatai, Kelio naudotojų pranešimai, informacija apie Apžiūrų metu fiksuotų pažeidimų ištaisymą, kita svarbi su priežiūros kokybe susijusi informacija.

59. Pažeidimų ištaisymo faktas ir kiti su priežiūra susiję svarbūs duomenys įregistruojami į EIS posistemę iškart, kai tik yra gaunami, tačiau bet kuriuo atveju ne vėliau kaip per 24 val. nuo gavimo momento. Duomenys į EIS posistemę vedami bet kuriuo paros metu, bet kurią dieną (įskaitant ne darbo ir švenčių dienas).

60. Siekiant padidinti priežiūros kokybės stebėjimo ir valdymo efektyvumą, tikslinga visiems kelio naudotojams sudaryti sąlygas įvairiomis priemonėmis (telefonu, internetu, elektroniniu paštu, trumpąja žinute (SMS) ar pan.) teikti pranešimus, susijusius su atliekamų priežiūros veiklų kokybe. Visa aktuali informacija turėtų būti pateikta EIS posistemėje ir prieinama Bendrovei ir kitiems su priežiūra susijusiems subjektams.

	<b>VALSTYBINĖS REIKŠMĖS AUTOMOBILIŲ KELIŲ PRIEŽIŪROS KONTROLĖS IR ATSISKAITYMO TVARKOS APRAŠAS</b>	Puslapis 17 iš 36
		Leidimas 2025

### **Nuolatinės kelių priežiūros pažeidimo ištaisymo terminai pagal priežiūros lygį**

**61.** Bendrovė visą Nuolatinės kelių priežiūros vykdymo laikotarpį turi laikytis KPV PN nustatytų priežiūros reikalavimų ir pažeidimų pašalinimo terminų visuose kelių priežiūros lygiuose. Nepašalinus pažeidimų per KPV PN nurodytus terminus, yra fiksuojamas pažeidimas, kuris turi būti ištaisytas per KPV PN Nuolatinės kelių priežiūros specifikacijų lentelėse nustatytus terminus.

**62.** Via Lietuva ir (arba) Via Lietuva įgaliotas atstovas techninis prižiūrėtojas, atsižvelgdamas į EIS posistemėje pateiktą Bendrovės prašymą, oro sąlygų įtaką eismui, Nenugalimos jėgos aplinkybes (Force majeure), protingumo, sąžiningumo ir teisingumo kriterijus, turi teisę pratęsti pažeidimų pašalinimo terminus.

**63.** Via Lietuva ir (arba) Via Lietuva įgaliotas atstovas techninis prižiūrėtojas, atsižvelgdamas į raštišką Bendrovės prašymą, oro sąlygų įtaką eismui, Nenugalimos jėgos aplinkybes (Force majeure), protingumo, sąžiningumo ir teisingumo kriterijus, turi teisę pratęsti Nuolatinės kelių priežiūros pažeidimo ištaisymo terminus.

**64.** Jeigu atitinkamas pažeidimas nėra panaikinamas per nustatytą pažeidimo ištaisymo terminą, yra laikoma, kad prasidėjo naujas (papildomas) pažeidimas, kuriam analogiškai nustatomas naujas Nuolatinės kelių priežiūros pažeidimo ištaisymo terminas.

**65.** Via Lietuva teisės, atsirandančios tuo atveju, kai Bendrovės subjektas nesugeba ištaisyti pažeidimo arba jo netaiso, nustatomos Sutartyje.

### **Reikalavimų rodiklių reitingavimas pagal svarbą**

**66.** KPV PN 3–7 lentelėse pateikiamas reikalavimų rodiklių reitingavimas, atsižvelgiant į tokius kriterijus kaip eismo saugos užtikrinimas, ilgaamžiškumas, tolesnių pažeidimų vystymasis, estetika. Pagal šiuos kriterijus Nuolatinės kelių priežiūros specifikacijų lentelėse pateikiami kiekvieno kelio elemento (jo dalies) reikalavimų rodiklių reikšmingumas, suskirstytas į tris lygius: aukštas, vidutinis ir žemas.

**66.1.** Aukštas rodiklių reikšmingumas – tai pavojingos elementų (ar jo dalių) pažeidimas (išdaužos ir pan.), dangos slidumas, kelio matomumas, taip pat įvairios kliūtys ir (arba) pašaliniai daiktai kelio važiuojamojoje dalyje ir kelio juostoje, bei kiti veiksniai, keliantys tiesioginį pavojų aplinkai ir (arba) turintys tiesioginę įtaką saugiam eismui, dėl kurių galimai padidėja rizika įvykti eismo įvykiams.

**66.2.** Vidutinis rodiklių reikšmingumas – tai tokios elementų (ar jo dalių) pažeidimas, kurios turi tiesioginės įtakos elementų (ar jo dalių) ilgaamžiškumui, taip pat šios pažeidimas turi tiesioginę įtaką tolesnių pažeidimų vystymuisi ir pavojingas pažeidimas, kurios ateityje gali kelti pavojų saugiam eismui.

 Via Lietuva	VALSTYBINĖS REIKŠMĖS AUTOMOBILIŲ KELIŲ PRIEŽIŪROS KONTROLĖS IR ATSISKAITYMO TVARKOS APRAŠAS	Puslapis 18 iš 36
		Leidimas 2025

**66.3.** Žemas rodiklių reikšmingumas – tai tokios elementų (ar jo dalių) pažaidos, kurios didžiąja dalimi yra susijusios su eismo patogumu, komfortu ir kelio elementų estetika. Tačiau ilgainiui nepašalinus šių pažaidų šios gali išsivystyti į pavojingas pažaidas ir kelti pavojų aplinkai ir (arba) saugiam eismui, taip pat gali padidėti šių pažaidų pašalinimo sąnaudos.

**67.** Taisydamas bet kokį Nuolatinės kelių priežiūros pažeidimą Bendrovė privalo:

**67.1.** pasirūpinti, kad bet kuris pažeidimas kaip galima greičiau, bei, įvertinus visas aplinkybes, kaip galima protingiau, būtų pašalintas ir ištaisytas. Taisant pažeidimą, privaloma užtikrinti, kad toks ištaisymas būtų atliktas kaip galima greičiau ir visais atvejais per pažeidimo ištaisymo laiką, leidžiamą tam pažeidimui;

**67.2.** vadovautis galiojančiais Lietuvos Respublikos teisės aktais, normatyviniais dokumentais, Sutartimi;

**67.3.** vykdyti vidinę kontrolę, atlikti reikalingus bandymus ir matavimus;

**67.4.** informuoti Via Lietuva ir (arba) Via Lietuva atstovą apie pažeidimo taisymo eigą ir (arba) galimą uždelsimą, nurodant tokio uždelsimo priežastis ir galimą trukmę;

**67.5.** maksimaliai sumažinti bet kokias kliūtis, trukdančias ar galinčias trukdyti tinkamam Kelių priežiūros atlikimui, kelio pralaidumui bei saugiam eismui;

**67.6.** prieš imantis bet kokių pažeidimo ištaisymo veiksmų, teikti informaciją Via Lietuva (į EIS posistemę) apie atliekamas veiklas, kurios gali turėti neigiamos įtakos saugiam eismui ir (arba) sukelti neigiamą poveikį aplinkai;

**67.7.** atnaujinti informaciją EIS posistemėje apie pažeidimo ištaisymo pabaigą.

### **Piniginių išskaitų apskaičiavimas ir taikymas**

**68.** Piniginių išskaitų skyrimo paskirtis – įpareigoti ir skatinti Bendrovę laikytis KPV PN, šiame Tvarkos apraše bei Sutartyje numatytų reikalavimų. Pagal žemiau pateiktas taisykles paskiriamos apskaičiuotos piniginės išskaitos Bendrovei.

**69.** Pagrindas taikyti piniginę išskaitą yra įvykęs ir (arba) per nustatytą terminą neištaisytas Nuolatinės kelių priežiūros vykdymo pažeidimas. Už visus, atitinkamoje teritorijoje esančiame kelio ruože nustatytus vienaarūšius pažeidimus, skaičiuojama viena piniginė išskaita ir nustatomas terminas šių Nuolatinės kelių priežiūros pažeidimų ištaisymui. Jei per nustatytą pažeidimų ištaisymo terminą lieka neištaisytas bent vienas iš nustatytų vienaarūšių pažeidimų, fiksuojamas naujas (pakartotinis) pažeidimas ir už tokį pažeidimą skaičiuojama atskira (papildoma) piniginė išskaita pagal 72 punkte pateiktą tvarką.

	<b>VALSTYBINĖS REIKŠMĖS AUTOMOBILIŲ KELIŲ PRIEŽIŪROS KONTROLĖS IR ATSISKAITYMO TVARKOS APRAŠAS</b>	Puslapis 19 iš 36
		Leidimas 2025

70. Jeigu Nuolatinės kelių priežiūros pažeidimas prasideda vieno ataskaitinio periodo metu ir baigiasi kito – vėlesnio ataskaitinio periodo metu, tokiu atveju pinigine išskaita paskiriama tam ataskaitiniam periodui, kuriame buvo užfiksuota pažeidimo ištaisymo pabaiga.

71. Jei vienai Nuolatinės kelių priežiūros veiklai KPV PN 3-7 lentelių skiltyje „Reikalavimas“ priskiriamas daugiau nei vienas kiekybinis ir (arba) kokybinis kriterijus, pinigine išskaita skiriama už vieną, aukštesnį rodiklių reikšmingumą turintį pažeidimą.

72. Jeigu įvyksta pakartotinis tos pačios Nuolatinės kelių priežiūros veiklos pažeidimas t. y. kai užfiksuotas pažeidimas nėra ištaisomas per Nuolatinės kelių priežiūros specifikacijose nurodytą pažeidimo ištaisymo terminą, pinigines išskaitos suma (nurodyta Sutartyje, pagal pažeidimo reikšmingumą) dauginama iš koeficiento, kurio dydis yra 1,25. (mokėjimas kaskart pradelsus)

73. Jeigu Bendrovė, teikdama informaciją Via Lietuva ir (arba) Via Lietuva įgaliotam atstovui techniniam prižiūrėtojui, pateikia melagingą informaciją apie įvykusio pažeidimo ištaisymą, tokiu atveju pinigines išskaitos suma (nurodyta Sutartyje, pagal pažeidimo reikšmingumą) dauginama iš koeficiento, kurio dydis yra 5.

74. Jeigu Bendrovė, gavusi informaciją apie taikomą pinigine išskaitą nesutinka su jos taikymu, įvertinusi faktines aplinkybes bei surinkusi pagrindžiančią medžiagą, per 5 darbo dienas su ja supažindina Via Lietuva ir atsakingą kelio techninį prižiūrėtoją. Techninis prižiūrėtojas įvertinęs bendrovės pagrindžiančią medžiagą nepritarimo atveju pateikia motyvuotą paaiškinimą su kuriuo supažindina bendrovę ir Via Lietuvą. Via Lietuva įvertinus visų pusių argumentus priima sprendimą dėl pinigines išskaitos taikymo, esant poreikiui organizuojamas trišalis suinteresuotų šalių susitikimas sprendimo priėmimui

### **Nuolatinės kelių priežiūros specifikacijos**

75. Nuolatinės kelių priežiūros specifikacijose nustatyti reikalavimai kiekvienai konkrečiai Nuolatinės kelių priežiūros veiklai, t. y. reikalavimai Nuolatinei kelių priežiūrai konkrečiame kelio elemente (arba dalies) ir pagrindiniai Nuolatinės kelių priežiūros vykdymo principai. KPV PN pateikiamos Nuolatinės kelių priežiūros specifikacijos yra skirstomos pagal priežiūros veiklų pobūdį.

76. Kiekvienoje Nuolatinės kelių priežiūros specifikacijų lentelėje yra nustatomi konkretūs individualūs reikalavimai (kokybiniai ir (arba) kiekybiniai) konkretios Nuolatinės kelių priežiūros veiklos vykdymui, kurių Bendrovė privalo laikytis visą kelių priežiūros vykdymo laikotarpį. Nuolatinės kelių priežiūros specifikacijos lentelėje nustatytų kokybinių ir (arba) kiekybinių parametru neatitikimas yra Nuolatinės kelių priežiūros pažeidimas. Kiekvieną Nuolatinės kelių priežiūros specifikacijų lentelę sudaro šios dalys:

 Via Lietuva	VALSTYBINĖS REIKŠMĖS AUTOMOBILIŲ KELIŲ PRIEŽIŪROS KONTROLĖS IR ATSISKAITYMO TVARKOS APRAŠAS	Puslapis 20 iš 36
		Leidimas 2025

**76.1. Kelio elementų grupė** – pateikiamas kelio elementų grupės numeris ir pavadinimas.

**76.2. Kelio elementas** – pateikiamas kelio elemento ir (ar) jo dalies numeris ir pavadinimas.

**76.3. Rodiklis** – pateikiamas rodiklio numeris, (kur pirmieji du arba trys skaičiai atitinka kelio elemento (jo dalies) numerį, o paskutinis skaičius – elemento (jo dalies) rodiklio eilės numerį) ir rodiklio pavadinimas apibūdinantis konkrečios vykdomos Nuolatinės kelių priežiūros vertinimo matą.

**76.4. Reikalavimas** – reikalavimo numeris, (kur vienas arba du skaičiai, žymi konkretaus kelio elemento (jo dalies) reikalavimų eilės numerį) ir aprašymas – reglamentuojantis kiekybinius ir kokybinius reikalavimus konkrečios Nuolatinės kelių priežiūros veiklos vykdymui. Reikalavimų aprašyme nurodyto kokybinio ir (arba) kiekybinio rodiklio nepasiekimas, neįgyvendinimas sąlygoja Nuolatinės kelių priežiūros pažeidimą. Nuolatinės kelių priežiūros pažeidimas yra pagrindas Bendrovės atžvilgiu taikyti pinigines išskaitas.

**76.5. Kelio priežiūros lygis: I, II, III, IV ir V** – pateikiamas konkretus Reikalavimų įvykdymo terminas arba konkretūs rodikliai – tai pagal priežiūros lygius nurodyti laikotarpiai, per kuriuos konkretus Reikalavimas privalo būti ištaisytas. Jeigu per nustatytą laiką nustatytas Reikalavimas yra įvykdomas, yra laikoma, kad Nuolatinės kelių priežiūros pažeidimas neįvyko. Nustatytas Reikalavimų įvykdymo terminas Tvarkos apraše nustatytais atvejais Via Lietuva subjekto gali būti pratęsiamas.

**76.6. Reikalavimų rodiklių reikšmingumas** – tai nustatytas konkretaus Reikalavimo rodiklio reitingavimas (aukštas, vidutinis ir žemas), atsižvelgiant į tokius kriterijus kaip eismo saugos užtikrinimas, ilgaamžiškumas, tolesnių pažeidimų vystymasis, estetika (žr. „Reikalavimų rodiklių reitingavimas pagal svarbą“ 66 punktą).

**76.7. Nuolatinės kelių priežiūros pažeidimų nustatymo metodas**, kuriuo vadovaujantis, patikrinama (pamatuojama) ir fiksuojama, ar Bendrovės vykdoma Nuolatinė kelių priežiūra atitinka nustatytiems kokybiniais ir (arba) kiekybiniais kriterijams.

**76.8. Nuolatinės kelių priežiūros pažeidimų ištaisymo terminas** – laikotarpis, rodantis, kiek laiko nuo pažeidimo užfiksavimo pradžios gali tęstis toks Nuolatinės kelių priežiūros vykdymo pažeidimas iki tokio pažeidimo ištaisymo arba pripažinimo pakartotinai įvykusiu. Jei šiam laikotarpiui pasibaigus yra nustatoma, kad Nuolatinės kelių priežiūros pažeidimas nėra ištaisytas, fiksuojamas naujas (papildomas) pažeidimas.

 Via Lietuva	VALSTYBINĖS REIKŠMĖS AUTOMOBILIŲ KELIŲ PRIEŽIŪROS KONTROLĖS IR ATSISKAITYMO TVARKOS APRAŠAS	Puslapis 21 iš 36
		Leidimas 2025

## VI SKYRIUS

### ATSISKAITYMO UŽ KELIŲ PRIEŽIŪRĄ TVARKA

77. Atliktą Kelių priežiūros rezultatą Bendrovė kas mėnesį perduoda Via Lietuva ir (arba) Via Lietuva įgaliotam atstovui techniniam prižiūrėtojui, o šis priima jį pagal Patrulinių ir Eilinių apžiūrų rezultatus, pasirašydamas tinkamai įformintus dokumentus (dokumentų formų pavyzdžiai pateikti 4, 5, 6 ir 7 prieduose).

78. Privalomus atsiskaitymo už Kelių priežiūros veiklą dokumentus Bendrovės atsakingi darbuotojai pateikia Via Lietuva atsakingiems darbuotojams per 5 (penkias) darbo dienas nuo kalendorinio mėnesio pabaigos.

79. Atsiskaitymas už visas Kelių priežiūros veiklų grupes vykdomas kas mėnesį pagal Bendrovės pateikiamas PVM sąskaitas-faktūras. Atsižvelgiant į šiame Tvarkos apraše ir Sutartyje nustatytą tvarką, Bendrovės PVM sąskaitų-faktūrų sumos turi atitikti per praėjusį mėnesį Bendrovės atliktų Kelių priežiūros veiklų, perduotų pagal Tvarkos aprašo prieduose pateiktos formos pažymą ir aktus sumą, įvertinus apskaitiniu laikotarpiu pritaikytas piniginių išskaitų sumas. Bendrovė PVM sąskaitas-faktūras pateikia ne vėliau kaip per 5 (penkias) darbo dienas nuo 80 punkte nurodytų dokumentų (priėmimo aktų) pasirašymo dienos. PVM sąskaita-faktūra apmokama mokėjimo pavedimu per 30 (trisdešimt) kalendorinių dienų nuo PVM sąskaitos-faktūros gavimo dienos. Laikoma, kad už Kelių priežiūros veiklą atsiskaityta tą dieną, kurią sumokėti pinigai buvo įskaityti į Bendrovės banko sąskaitą.

80. Mėnesio atsiskaitymo už Kelių priežiūrą dokumentuose pateikiama informacija, aktuali tam kalendoriniam mėnesiui, už kurį atitinkami dokumentai yra teikiami. Kiekvieną mėnesį turi būti pateikiama informacija ir šie dokumentai:

80.1. informacija apie atliktas Patrulines apžiūras, nurodant apžiūrėtų kelių kilometrų skaičių, pagal priežiūros lygius, pagal su Via Lietuva suderintą formą;

80.2. rekonstruojamų (taisomų) valstybinės reikšmės kelių ruožų sąrašas (2 priedas);

80.3. informacija apie atliktą Kelių priežiūros rezultatą tinkamai įforminant 4, 5, 6 ir 7 prieduose pateikiamus dokumentus. Taip pat Bendrovė turi atlikti kiekvieno užfiksuoto N1 defekto foto fiksaciją prieš atliktą Nuolatinės kelių priežiūros N1 grupės veiklą bei pateikti į EIS posistemę (*defektai.eismoinfo.lt*). Atsiskaitant už Nuolatinės kelių priežiūros N1 grupės rezultatus reikia nurodyti atliktos veiklos kiekius, užpildytus žiniaraščius, pagal su Via Lietuva suderintą formą ir panaudotų medžiagų atitikties dokumentaciją;

 Via Lietuva	VALSTYBINĖS REIKŠMĖS AUTOMOBILIŲ KELIŲ PRIEŽIŪROS KONTROLĖS IR ATSISKAITYMO TVARKOS APRAŠAS	Puslapis 22 iš 36
		Leidimas 2025

**80.4.** atvejais, kuomet nėra galimybės tiksliai nustatyti atliktų Periodinės priežiūros veiklos vietos ir (ar) kiekio, kartu su atsiskaitymo dokumentais Bendrovė turi pateikti užpildytus Periodinės priežiūros veiklos kiekių žiniaraščius, pagal su Via Lietuva suderintą formą;

**80.5.** kita svarbi informacija ir dokumentai, kurie yra numatyti Sutartyje.

**81.** Bendrovės gautos Draudimo išmokos apskaitomos ir bendra suma nurodoma Nuolatinės kelių priežiūros priėmimo akte (4 priedas) pagal kas mėnesį Bendrovės pateikiamą informaciją apie ataskaitinį mėnesį gautas Draudimo išmokas.

### **Kelių priežiūros rezultato vertinimas ir priėmimas**

**82.** Kiekvieną mėnesį Via Lietuva atstovas techninis prižiūrėtojas, priimdamas iš Bendrovės Nuolatinės kelių priežiūros rezultatą, atlieka Eilines apžiūras. Nustačius Nuolatinės kelių priežiūros kokybės pažeidimus (t. y. panaudotos medžiagos, taikoma technologija neatitinka Sutartyje nurodytų normatyvinių dokumentų reikalavimų) ir (arba) yra nustatomi Nuolatinės kelių priežiūros pažeidimai, užpildomas atitinkamos formos kelių priežiūros pažeidimo aktas (3 priedas) ir Bendrovės atžvilgiu paskiriamos pinigines išskaitos pagal V skyriuje „Kelių priežiūros kokybės užtikrinimo modelis“ nustatytą tvarką. Akte nurodomas terminas, per kurį nustatyti Nuolatinės kelių priežiūros pažeidimai turi būti pašalinti. Su aktu supažindinama kelius prižiūrinti įmonė (Bendrovė) (el. paštu [kp.centras@keliprieziura.lt](mailto:kp.centras@keliprieziura.lt)) ir Via Lietuva (el. paštu [info@ViaLietuva.lt](mailto:info@ViaLietuva.lt)) per 24 val. nuo akto surašymo. Teikiant informaciją apie nustatytus pažeidimus pateikiama pažeidimų fotofiksacija, tikslus laikas ir kiti įrodymai, pagrindžiantys pažeidimo buvimą ir neatitiktį taikomiems reikalavimams. Informacija apie konkrečias pažaidas ir (arba) Nuolatinės kelių priežiūros pažeidimus, nustatytus Eilinių apžiūrų metu, nuolat pateikiama per EIS posistemę, o jei užfiksuotos pažaidos pašalinimo terminas yra trumpesnis nei 24 val., Bendrovė apie užfiksuotą pažaidą papildomai informuojama telefonu +37037788001. Visais atvejais (įskaitant atvejus, kai Nuolatinės kelių priežiūros pažeidimo ištaisymo terminas yra trumpesnis nei terminas per kurį apie užfiksuotą pažeidimą turi būti informuojama Bendrovė), Nuolatinės kelių priežiūros pažeidimo ištaisymo terminas Bendrovei pradedamas skaičiuoti nuo pažaidos užfiksavimo momento.

**83.** Bendrovei atlikus atskiras Periodinės priežiūros veiklas ne vėliau, kaip per 5 darbo dienas pateikia informaciją apie rezultatą el. paštu ar kitomis sutartomis priemonėmis Via Lietuva ir Via Lietuva įgaliotam atstovui techniniam prižiūrėtojui. Kuomet nėra galimybės tiksliai nustatyti atliktų veiklų vietos ir (ar) kiekio – Bendrovė turi pateiktos Periodinės priežiūros veiklos rezultato kiekių žiniaraščius, pagal su Via Lietuva iš anksto suderintą formą. Nustačius Periodinės priežiūros kokybės pažeidimus (t. y. panaudotos medžiagos, taikoma technologija neatitinka Sutartyje nurodytų

 Via Lietuva	VALSTYBINĖS REIKŠMĖS AUTOMOBILIŲ KELIŲ PRIEŽIŪROS KONTROLĖS IR ATSISKAITYMO TVARKOS APRAŠAS	Puslapis 23 iš 36
		Leidimas 2025

normatyvinių dokumentų reikalavimų) užpildomas atitinkamos formos kelių priežiūros pažeidimo aktas (3 priedas) ir Bendrovės atžvilgiu paskiriamos piniginės išskaitos numatytos Sutartyje ir normatyviniuose dokumentuose.

**84.** Vadovaudamasis Eilinių apžiūrų rezultatais, Via Lietuva arba jos įgaliotas subjektas techninis prižiūrėtojas priima atliktą Nuolatinės kelių priežiūros rezultatą patvirtindamas priėmimo aktą F2 (4 priedas). Periodinės priežiūros rezultatą Via Lietuva arba jos įgaliotas subjektas techninis prižiūrėtojas priima, patvirtindamas Bendrovės užpildytus Periodinės priežiūros priėmimo aktus F2 (5 priedas). Specialiųjų pavedimų rezultatą priima Via Lietuva, patvirtindama Bendrovės užpildytą Specialiųjų pavedimų priėmimo aktą F2 (6 priedas).

**85.** Kelių priežiūros apmokėjimo pažymoje F3 (7 priedas) nurodytą bendrą sumą, pagal visas Kelių priežiūros grupes, Via Lietuva sumoka Bendrovei 79 punkte nurodytais terminais.

## VII SKYRIUS

### KELIŲ PRIEŽIŪROS VEIKLŲ ILGALAIKĖ STEBĖSENA

**86.** Bendrovė po kiekvienų einamųjų metų pateikia atliktų priežiūros veiklų sąrašą su atliktų veiklų kiekiais, pagal nustatytus priežiūros lygius.

**87.** Bendrovė, viso Sutarties vykdymo metu Via Lietuva teikia informaciją apie nustatytus (pastebėtus) konkrečius kelių ruožus arba pažeidas, kuriose konkrečių kelio elementų ir (arba) jo dalių priežiūrai reikalingos neproporcingai didelės priežiūros sąnaudos (pavyzdžiui, nuolat vagiami tinklo tvoros nuo laukinių žvėrių metaliniai stulpeliai, nuolat perpildytos šiukšliadėžės, neproporcingai didelės išplovos ir pan.).

**88.** Bendrovė turi nuolat rinkti ir perduoti Via Lietuva informaciją apie Nuolatinės kelių priežiūros nustatyta tvarka atliktas dangos pažeidimų šalinimo vietas ir kiekius, pagal abiejų šalių suderintą formą.

---



Valstybinės reikšmės automobilių kelių  
priežiūros kontrolės ir atsiskaitymo tvarkos  
aprašas  
1 priedas

**(Kelio statinių (tiltų, viadukų, estakadų ir kt.) elementų ir (arba) jų dalių apžiūros akto  
formos pavyzdys)**

..... **STATINIO** .....

(Statinio vieta)

.....  
(kertamas objektas)

**SATINIO APŽIŪROS AKTAS**

Nr. ....

20 ..... m. ....d.

AB „Kelių priežiūra“ atsakingas padalinys, teritorija.....

Kelio objektą apžiūrėjo.....

(apžiūros dalyvių pareigos, vardai ir pavardės)

Apžiūrų objektai	Defektų (pažaidų)		Trumpas defekto aprašymas	Defekto pašalinimo terminas
	nėra	yra		
1	2	3	4	5
1. Tiltų švara				
2. Danga				
3. Deformaciniai pjūviai				
4. Vandens nuleidimo sistema				
5. Perdangos konstrukcijos				
6. Šaltilčiai, turėklai				
7. Atitvarai				
8. Ramtai				
9. Taurai				
10. Prietilčiai				
11. Kūgiai				
12. Patiltė				
13. Tiltų apsaugos zona				

Apžiūrą atliko: .....

(pareigos, parašas, vardas ir pavardė)

	<b>VALSTYBINĖS REIKŠMĖS AUTOMOBILIŲ KELIŲ PRIEŽIŪROS KONTROLĖS IR ATSISKAITYMO TVARKOS APRAŠAS</b>	Puslapis 25 iš 36
		Leidimas 2025

Valstybinės reikšmės automobilių kelių  
priežiūros kontrolės ir atsiskaitymo tvarkos  
aprašas  
2 priedas

## Rekonstruojamų (taisomų) valstybinės reikšmės kelių ruožų sąrašas

1. Leidimai riboti eismą išduoti ir atsakomybė už kelio priežiūrą rangovams perduota šiuose kelių ruožuose:

Kelio Nr.	Kelio pavadinimas	Ruožo pradžia, km	Ruožo pabaiga, km	Ruožo ilgis, km	Dienų skaičius	Kelių priežiūros lygis	Rekonstruojamo (taisomo) ruožo rangovas	Išskaitoma suma, Eur
<b>Iš viso:</b>								
<b>PVM</b>								
<b>Iš viso su PVM</b>								

2. Kelio ruožo, perduoto rangovo atsakomybėn rekonstrukcijos (taisymo) laikotarpiui, Nuolatinės priežiūros N grupės veiklos vasaros sezono metu (5,6,7,8,9,10 mėn.) skirta finansavimo suma išskaitoma iš šios veiklų grupės skirtos sumos. Išskaitos dydis apskaičiuojamas kelio vieno kilometro priežiūrai tenkančią sumą per mėnesį padauginant iš rangovui perduoto rekonstruojamo (taisomo) kelio ruožo ilgio. Suma už ne pilną mėnesį išskaitoma proporcingai mėnesio dienų skaičiui. Nuolatinės kelių priežiūros N grupės veikla žiemos sezono metu (1,2,3,4,11,12 mėn.) atlieka AB „Kelių priežiūra“ ir iš šios veiklos grupės finansavimas nėra išskaitomas.

3. Kelio vieno kilometro priežiūrai tenkanti suma apskaičiuojama, pagal sutartyje pateiktus ir suderintus Nuolatinės priežiūros N veiklos grupės įkainius kiekvienam priežiūros lygiui. Reikalavimai Nuolatinėi kelių priežiūrai pateikti KPV PN.

4. Rekonstruojamų (taisomų) valstybinės reikšmės kelių ruožų sąrašas tikslinamas kas mėnesį ir pateikiamas atsiskaitant už Kelių priežiūrą.

Bendrovės atstovas:

\_\_\_\_\_

*parašas*

\_\_\_\_\_

*pareigos, vardas ir pavardė*

Via Lietuva arba jos įgaliotas subjektas  
(Kelių techninis prižiūrėtojas):

\_\_\_\_\_

*parašas*

\_\_\_\_\_

*pareigos, vardas ir pavardė*

	<b>VALSTYBINĖS REIKŠMĖS AUTOMOBILIŲ KELIŲ PRIEŽIŪROS KONTROLĖS IR ATSISKAITYMO TVARKOS APRAŠAS</b>	Puslapis 26 iš 36
		Leidimas 2025

Valstybinės reikšmės automobilių kelių  
priežiūros kontrolės ir atsiskaitymo tvarkos  
aprašas  
3 priedas

(Kelių priežiūros pažeidimo akto forma)

### KELIŲ PRIEŽIŪROS PAŽEIDIMO AKTAS

20 ..... m. ....d. Nr. ....

Vadovaujantis sutartimi Nr. ...., KPV PN ir Kelių priežiūros kontrolės ir atsiskaitymo tvarkos apraše pateikiamais nurodymais, patikrinta valstybinės reikšmės kelių būklė ir techninės priežiūros kokybė bei nustatyta:

Kelio Nr.	Kelio pavadinimas	Tiksli pažaidos vieta, km	Užfiksuoto kelių priežiūros reikalavimo pažeidimo aprašymas	Kelių priežiūros reikalavimų kodas*	Pažeidimo fiksavimo momentas	Piniginė išskaita , Eur	Pažeidimo ištaisymo terminas	AB „Kelių priežiūra“ atsakingas padalinys, teritorija

Pastaba:

\* Kelių priežiūros reikalavimų kodas, kuris pateikiamas Nuolatinės kelių priežiūros pažeidimo atveju – tai didžioji raidė, žyminti kelių priežiūros normatyvų grupes (B – bendrieji kelių priežiūros normatyvai; Ž – kelių priežiūros žiemą normatyvai; A – apželdintų plotų priežiūros normatyvai ir Š – priežiūros normatyvai kelio zonų švarumui) ir skaičių seka, kurių pirmieji trys atitinka kelio elemento (jo dalies) numerį (pagal KPV PN), o skaičiai po brūkšnelio žymi nustatyto KPV PN reikalavimo numerį.

Via Lietuva arba jos įgaliotas subjektas  
(Kelių techninis prižiūrėtojas)

\_\_\_\_\_

*parašas*

\_\_\_\_\_

*pareigos, vardas ir pavardė*

Bendrovės įgaliotas subjektas

\_\_\_\_\_

*parašas*

\_\_\_\_\_

*pareigos, vardas ir pavardė*

	<b>VALSTYBINĖS REIKŠMĖS AUTOMOBILIŲ KELIŲ PRIEŽIŪROS KONTROLĖS IR ATSISKAITYMO TVARKOS APRAŠAS</b>	Puslapis 27 iš 36
		Leidimas 2025

Valstybinės reikšmės automobilių kelių  
priežiūros kontrolės ir atsiskaitymo  
tvarkos aprašas  
4 priedas

(Nuolatinės kelių priežiūros priėmimo akto forma)

F2

(AB „Kelių priežiūra“ teritorija, kelių tarnyba)

## NUOLATINĖS KELIŲ PRIEŽIŪROS PRIĖMIMO AKTAS

20 ..... m. ....d. Nr. ....

1. Nuolatinės kelių priežiūros N grupė ..... <sup>1)</sup>			
Priežiūros lygis	Kelių ruožų ilgis, km	Įkainis, Eur be PVM	Suma Eur
1 (2-jų eismo juostų)			
1 (3-jų eismo juostų)			
1 (4-ių eismo juostų)			
2 (2-jų eismo juostų)			
2 (3-jų eismo juostų)			
2 (4-ių eismo juostų)			
3 (2-jų eismo juostų)			
3 (4-ių eismo juostų)			
4 (2-jų eismo juostų)			
4 (4-jų eismo juostų)			
5 (2-jų eismo juostų)			
5Ž (2-jų eismo juostų)			
<b>Išskaitos <sup>2)</sup></b>			
<b>Išskaitos dėl rekonstruojamų (taisomų) kelio ruožų <sup>3)</sup></b>			
<b>Iš viso 1 grupėje:</b>			
<b>PVM:</b>			
<b>Iš viso 1 grupėje su PVM:</b>			
<b>Išskaitos dėl Draudimo išmokų <sup>4)</sup></b>			
<b>Iš viso mokėtina suma:</b>			

1. Nuolatinės kelių priežiūros N1 grupė

	<b>VALSTYBINĖS REIKŠMĖS AUTOMOBILIŲ KELIŲ PRIEŽIŪROS KONTROLĖS IR ATSISKAITYMO TVARKOS APRAŠAS</b>	Puslapis <b>28</b> iš <b>36</b>
		Leidimas 2025

Priežiūros veiklos ir išlaidų aprašymai	Mato vnt.	Kiekis	Kaina, Eur be PVM	
			Vieneto kaina	Iš viso
1	2	3	4	5=3×4
<b>Iš viso 2 grupėje:</b>				
<b>PVM</b>				
<b>Iš viso su PVM</b>				

1. Priklausomai nuo atsiskaitomojo laikotarpio nurodomas Nuolatinės kelių priežiūros N grupės veiklos žiemos (1,2,3,4,11,12 mėn.) arba vasaros (5,6,7,8,9,10 mėn.) sezono įkainiai, kurie yra pateikti Sutarties 2 priede. Įkainiai sutarties 2 priede nurodyti 2 eismo juostų (vienos važiuojamosios dalies) kelio ruožui. Esant kitam eismo juostų skaičiui, įkainiai keičiami proporcingai eismo juostų skaičiui.
2. Išskaitų suma dėl KPV PN nustatytų reikalavimų pažeidimų. Išskaitos dėl Nuolatinės kelių priežiūros N1 grupės atliekamos veiklos pridedamos prie atitinkamos Nuolatinės kelių priežiūros N grupės išskaitų sumos.
3. Išskaitų suma dėl rekonstruojamų (taisomų) valstybinės reikšmės kelių ruožų, kuriuose dalį arba visą Nuolatinę priežiūrą atlieka kelių remonto darbų rangovai.
4. Draudimo išmoka – pinigų suma, kurią žalą Bendrovės prižiūrimiems keliams arba jų elementams padariusio asmens draudikas išmoka Bendrovei.

Bendrovės atstovas:

\_\_\_\_\_

*parašas*

\_\_\_\_\_

*pareigos, vardas ir pavardė*

Susipažinau Via Lietuva įgaliotas  
subjektas Kelių techninis prižiūrėtojas:

\_\_\_\_\_

*parašas*

\_\_\_\_\_

*pareigos, vardas ir pavardė*

	<b>VALSTYBINĖS REIKŠMĖS AUTOMOBILIŲ KELIŲ PRIEŽIŪROS KONTROLĖS IR ATSISKAITYMO TVARKOS APRAŠAS</b>	Puslapis <b>29</b> iš <b>36</b>
		Leidimas 2025

Valstybinės reikšmės automobilių kelių  
priežiūros kontrolės ir atsiskaitymo  
tvarkos aprašas  
5 priedas

**(Periodinės priežiūros priėmimo akto forma)**

**F2**

(AB „Kelių priežiūra“ atsakingas padalinys, teritorija)

**PERIODINĖS PRIEŽIŪROS PRIĖMIMO AKTAS**

20 ..... m. ....d. Nr. ....

2. Periodinė priežiūra						
Eil. Nr.	Veiklos kodas	Priežiūros veiklos ir išlaidų aprašymai	Mato vnt.	Kiekis	Kaina, Eur be PVM	
					Vieneto kaina	Iš viso
1	2	3	4	5	6	7=5×6
<b>Išskaitos<sup>1)</sup></b>						
<b>Iš viso 3 grupėje:</b>						
<b>PVM</b>						
<b>Iš viso su PVM</b>						

1. Išskaitų suma taikoma kuomet yra nesilaikoma ribinių verčių ar leistinųjų nuokrypių nurodytų normatyviniuose dokumentuose. Išskaitos skaičiuojamos remiantis atitinkamuose normatyviniuose dokumentuose nustatyta tvarka.

Rezultatą priėmė\*)

\_\_\_\_\_

*parašas*

\_\_\_\_\_

*pareigos, vardas ir pavardė*

Rezultatą pridavė\*\*)

\_\_\_\_\_

*parašas*

\_\_\_\_\_

*pareigos, vardas ir pavardė*

\*) Via Lietuva arba jos įgaliotas subjektas (Kelių techninis prižiūrėtojas)

\*\*) Bendrovės struktūrinio padalinio atsakingas darbuotojas

	<b>VALSTYBINĖS REIKŠMĖS AUTOMOBILIŲ KELIŲ PRIEŽIŪROS KONTROLĖS IR ATSISKAITYMO TVARKOS APRAŠAS</b>	Puslapis <b>30</b> iš <b>36</b>
		Leidimas 2025

Valstybinės reikšmės automobilių kelių  
priežiūros kontrolės ir atsiskaitymo  
tvarkos aprašas  
6 priedas

(Specialiųjų pavedimų priėmimo akto forma)

**F2**

(AB „Kelių priežiūra“)

**SPECIALIŲJŲ PAVEDIMŲ PRIĖMIMO AKTAS**

20 ..... m. ....d. Nr. ....

2. Specialieji pavedimai				
Specialiųjų pavedimų veiklos ir išlaidų aprašymai	Mato vnt.	Kiekis	Kaina, Eur be PVM	
			Vieneto kaina	Iš viso
1	2	3	4	5=3×4
<b>Iš viso 4 grupėje:</b>				
<b>PVM</b>				
<b>Iš viso su PVM</b>				

Bendrovės atstovas:

\_\_\_\_\_ *parašas*

\_\_\_\_\_ *pareigos, vardas ir pavardė*

Via Lietuva arba jos įgaliotas subjektas:

\_\_\_\_\_ *parašas*

\_\_\_\_\_ *pareigos, vardas ir pavardė*

	<b>VALSTYBINĖS REIKŠMĖS AUTOMOBILIŲ KELIŲ PRIEŽIŪROS KONTROLĖS IR ATSISKAITYMO TVARKOS APRAŠAS</b>	Puslapis <b>31</b> iš <b>36</b>
		Leidimas 2025

Valstybinės reikšmės automobilių kelių  
priežiūros kontrolės ir atsiskaitymo  
tvarkos aprašas  
7 priedas

**F3**

**(Atsiskaitymo už Kelių priežiūrą pažymos forma)  
ATLIKTŲ KELIŲ PRIEŽIŪROS VEIKLŲ APMOKĖJIMO PAŽYMA**

Užsakovas: Akcinė bendrovė Via Lietuva

Priežiūros rangovas : AB „Kelių priežiūra“ atsakingas padalinys

Apmokėjimas už 20 \_\_\_\_\_ m. \_\_\_\_\_ mėnesį

Sutartis Nr. \_\_\_\_\_

Veiklų (objektų) Nr.	Kelių priežiūros grupių veiklų (objektų) pavadinimas /kelio Nr., kelio pavadinimas, km ir kt./	Sutartinė		Nuo metų pradžios				Per ataskaitinį laikotarpį		
		Kaina, Eur	Fiz. vnt.	Veiklų arba išlaidų vertė, Eur	PVM, Eur	Iš viso, Eur	Fiz. vnt.	Veiklų arba išlaidų vertė, Eur	PVM, Eur	Iš viso, Eur
1.	Nuolatinės kelių priežiūros N grupės veikla vasaros sezono metu (5,6,7,8,9,10 mėn.)									
2.	Nuolatinės kelių priežiūros N grupės veikla žiemos sezono metu (1,2,3,4,11,12 mėn.)									
3.	Nuolatinės kelių priežiūros N1 grupės veikla									
	<b>Iš viso :</b>									
7000	<b>Draudimo išskaita</b>	x	x	Suma su „-“	x	Suma su „-“	x	Suma su „-“	x	Suma su „-“
4.	Iš viso Periodinės priežiūros veikla:									
	<b>Iš viso :</b>									
	<b>Iš visų viso:</b>									

Via Lietuva atstovas:\*)

Rangovo atstovas:\*\*)



	<b>VALSTYBINĖS REIKŠMĖS AUTOMOBILIŲ KELIŲ PRIEŽIŪROS KONTROLĖS IR ATSISKAITYMO TVARKOS APRAŠAS</b>	Puslapis <b>32</b> iš <b>36</b>
		Leidimas 2025

(Atsiskaitymo už Kelių priežiūrą pažymos forma)

**ATLIKTOS KELIŲ PRIEŽIŪROS APMOKĖJIMO PAŽYMA**

Užsakovas: *Akcinė bendrovė Via Lietuva*

Priežiūros rangovas : *AB „Kelių priežiūra“*

Apmokėjimas už 20 ..... m. .... mėnesį

Sutartis Nr. .... yy

Veiklų Nr.	Kelių priežiūros grupių veiklų pavadinimas	Sutarties vertė Eur be PVM	Nuo metų pradžios			Per ataskaitinį laikotarpį		
			Veiklų arba išlaidų vertė, Eur	PVM, Eur	Iš viso, Eur	Veiklų arba išlaidų vertė, Eur	PVM, Eur	Iš viso, Eur
4.	Specialieji pavedimai							

Via Lietuva atstovas:\*)

Rangovo atstovas:\*\*)

A.V.

\*) Via Lietuva arba jos įgaliotas subjektas

\*\*) Bendrovės atsakingas darbuotojas

Via Lietuva	VALSTYBINĖS REIKŠMĖS AUTOMOBILIŲ KELIŲ PRIEŽIŪROS KONTROLĖS IR ATSISKAITYMO TVARKOS APRAŠAS	Puslapis 33 iš 36
		Leidimas 2025

Valstybinės reikšmės automobilių kelių priežiūros kontrolės ir  
atsiskaitymo tvarkos aprašas  
8 priedas

Kelio reikšmė ir vidutinis sunkiojo transporto eismo intensyvumas per parą	Asfalto dangų pažaidų taisymas a/b mišiniais											
	Išdaužos gylis, cm , kai pagrindas nesurištųjų mineralinių medžiagų sluoksnis							Išdaužos gylis, cm , kai pagrindas a/b sluoksnis				
	4	5	6	7	8	9	10	4	5	6	7	8
Automagistralėse, greitkeluose ir kituose magistraliniuose keliuose, kuriuose vidutinis sunkiojo transporto eismo intensyvumas per parą VPI > 1500 aut./parą	*	*	*	*	*	*	*	SMA 11 S su PMB	SMA 11 S su PMB	SMA 11 S su PMB	SM A 11 S su PM B	*
Magistraliniuose, krašto ir rajoniniuose keliuose, kuriuose vidutinis sunkiojo transporto eismo intensyvumas per parą VPI ≤ 1500 aut./parą, tačiau > 200 aut./parą	-	-	4 cm AC16 PD+3 cm AC11VN su PMB ( SMA8N su PMB )**	4 cm AC16 PD+3 cm AC11VN su PMB (SMA8N su PMB)	5 cm AC16 PD+3 cm AC11VN su PMB (SMA8N su PMB)	6 cm AC16 PD+3 cm AC11NV su PMB (SMA8N su PMB)	7 cm AC16 PD+3 cm AC11VN su PMB (SMA8N su PMB)	AC 11 VN su PMB arba SMA8N su PMB	AC 11 VN su PMB Arba SMA8N su PMB	AC 11 VN su PMB	SM A 11 S	*
Krašto ir rajoniniuose keliuose, kuriuose vidutinis sunkiojo transporto eismo intensyvumas per parą VPI ≤ 200 aut./parą, tačiau > 30 aut./parą	-	-	AC16 PD	AC16 PD	AC16 PD	AC16 PD	AC16 PD	AC 11 VN arba AC 8 VN arba SMA8N	AC 11 VN Arba SMA8N	AC 11 VN	*	*
Krašto ir rajoniniuose keliuose, kuriuose vidutinis sunkiojo transporto eismo intensyvumas per parą VPI ≤ 30 aut./parą	-	AC16PD	AC16 PD	AC16 PD	AC16 PD	AC16 PD	AC16 PD	AC 11 VN arba AC 8 VN	AC11VN	AC11 VN	*	*
Išdaužų taisymas asfalto mišiniu, kai naudojamas asfalto išlyginamasis sluoksnis ir ant jo įrengiamas paviršiaus apdaro sluoksnis, taikomas tik krašto ir rajoniniuose keliuose, kuriuose vidutinis sunkiojo transporto eismo intensyvumas per parą VPI ≤ 200 aut./parą.	AC11AN + apdaras	AC11 AN+ apdaras	-	-	-	-	-	AC11AN+ apdaras	-	-	-	-
Išdaužų iki 1 m2 taisymas nefrezuojant bitumine emulsija ir skalda, taikomas tik krašto ir rajoniniuose keliuose, kuriuose vidutinis sunkiojo transporto eismo intensyvumas VPI ≤ 200 aut./parą.	+	+	+	-	-	-	-	+	+	+	-	-

\*- sprendiniai derinami individualiai

\*\* - pažaidos taisomos frezuojant esamą asfalto dangą ir dalį esamo pagrindo sluoksnio

Via Lietuva	VALSTYBINĖS REIKŠMĖS AUTOMOBILIŲ KELIŲ PRIEŽIŪROS KONTROLĖS IR ATSISKAITYMO TVARKOS APRAŠAS	Puslapis 34 iš 36
		Leidimas 2025

Valstybinės reikšmės automobilių kelių  
priežiūros kontrolės ir atsiskaitymo  
tvarkos aprašas  
9 priedas

Kelio reikšmė ir vidutinis metinis paros eismo intensyvumas	Žvyro dangos profiliuojamo sluoksnio atnaujinimas, įrengiant dangos sluoksnį be rišiklių	Žvyro dangos profiliuojamo sluoksnio atnaujinimas, įrengiant du dangos sluoksnius be rišiklių (DSBR ir ADSBR)
Rajoniniai keliai, kuriuose vidutinis metinis paros eismo intensyvumas (VMPEI) > 200 aut./parą	8 cm storio DSBR iš nesurištojo mišinio 0/32	8 cm storio DSBR iš nesurištojo mišinio 0/32; 15 cm storio ADSBR iš nesurištojo mišinio 0/32, 0/45 arba 0/56
Rajoniniai keliai, kuriuose VMPEI > 100 aut./parą ir ≤ 200 aut./parą		
Rajoniniai keliai, kuriuose VMPEI > 50 aut./parą ir ≤ 100 aut./parą	8 cm storio DSBR iš nesurištojo mišinio 0/22 arba 0/32	8 cm storio DSBR iš nesurištojo mišinio 0/22 arba 0/32; 15 cm storio ADSBR iš nesurištojo mišinio 0/32, 0/45 arba 0/56
Rajoniniai keliai, kuriuose VMPEI ≤ 50 aut./parą		

**KONTROLINIŲ BANDYMŲ RŪŠYS IR APIMTYS ATNAUJINANT DANGOS (ŽVYRO) SLUOKSNĮ BE RIŠIKLIŲ (DSBR)**

Sluoksnis/darbu tipas	Bandymo metodas	Kontroliuojami dydžiai ar bandymų rūšys	Kontrolinių ėminių/bandymų dažnumas	Kontrolinių ėminių/bandymų dažnumas (pagal norminius dokumentus)	Pastabos
Dangos (žvyro) sluoksnio be rišiklių (DSBR) atnaujinimas kaip išlyginamasis sluoksnis	ĮT SBR 19	Aukštis	netaikoma	ne rečiau kaip kas 100 m	
	ĮT SBR 19	Skersinis nuolydis	netaikoma	ne rečiau kaip kas 100 m	
	ĮT SBR 19	Plotis	netaikoma	ne rečiau kaip kas 100 m	
	LST EN 13036-7	Lygumas skersine ir išilgine kryptimis	ne rečiau kaip kas 100 m	ne rečiau kaip kas 100 m	
	MN SSN 15	Storis	netaikoma	ne rečiau kaip kas 100 m	
	LST EN 933-1	Granulimetrinė sudėtis ir smulkiųjų dalelių kiekis <sup>1)</sup>	ne mažiau kaip vienas kiekvieniems 7000 m <sup>2</sup> , tačiau ne mažiau kaip vienas ėminys kiekviename Bendrovės struktūriniame padalinyje per mėnesį	1 ėminys kiekvieniems 6000 m <sup>2</sup>	Dėl mažo sluoksnio storio kontroliniai bandymai atliekami ėminiams paimtiems iš krūvos arba sunkvežimio
	LST EN 933-5	Trupintųjų ir skaldytųjų dalelių santykinis kiekis	netaikoma	1 ėminys kiekvieniems 6000 m <sup>2</sup>	Tinkamumas naudojimui ir atitikimas techninėms specifikacijoms grindžiamas gamintojo pateikta eksploatacinių savybių deklaracija
LST EN 1097-2	Atsparumas trupinimui	netaikoma	1 ėminys kiekvieniems 6000 m <sup>2</sup>		
Dangos (žvyro) sluoksnio be rišiklių (DSBR) atnaujinimas	ĮT SBR 19	Aukštis	netaikoma	ne rečiau kaip kas 100 m	
	ĮT SBR 19	Skersinis nuolydis	ne rečiau kaip kas 100 m	ne rečiau kaip kas 100 m	
	ĮT SBR 19	Plotis	netaikoma	ne rečiau kaip kas 100 m	
	LST EN 13036-7	Lygumas skersine ir išilgine kryptimis	ne rečiau kaip kas 100 m	ne rečiau kaip kas 100 m	
	MN SSN 15	Storis	ne rečiau kaip kas 100 m	ne rečiau kaip kas 100 m	
	LST EN 933-1	Granulimetrinė sudėtis ir smulkiųjų dalelių kiekis <sup>1)</sup>	ne mažiau kaip vienas kiekvieniems 7000 m <sup>2</sup> , tačiau ne mažiau kaip vienas ėminys kiekviename Bendrovės struktūriniame padalinyje per mėnesį	1 ėminys kiekvieniems 6000 m <sup>2</sup>	Dėl mažo sluoksnio storio kontroliniai bandymai atliekami ėminiams paimtiems iš krūvos arba sunkvežimio

Via Lietuva	VALSTYBINĖS REIKŠMĖS AUTOMOBILIŲ KELIŲ PRIEŽIŪROS KONTROLĖS IR ATSISKAITYMO TVARKOS APRAŠAS	Puslapis 36 iš 36
		Leidimas 2025

Sluoksnis/darbu tipas	Bandymo metodas	Kontroliuojami dydžiai ar bandymų rūšys	Kontrolinių ėminių/bandymų dažnumas	Kontrolinių ėminių/bandymų dažnumas (pagal norminius dokumentus)	Pastabos
	LST EN 933-5	Trupintųjų ir skaldytųjų dalelių santykinis kiekis	netaikoma	1 ėminys kiekvieniems 6000 m <sup>2</sup>	Tinkamumas naudojimui ir atitikimas techninėms specifikacijoms grindžiamas gamintojo pateikta eksploatacinių savybių deklaracija
	LST EN 1097-2	Atsparumas trupinimui	netaikoma	1 ėminys kiekvieniems 6000 m <sup>2</sup>	
Apatinio dangos (žvyro) sluoksnio be rišiklių (ADSBR) įrengimas	IT SBR 19	Aukštis	netaikoma	ne rečiau kaip kas 100 m	
	IT SBR 19	Skersinis nuolydis	ne rečiau kaip kas 100 m	ne rečiau kaip kas 100 m	
	IT SBR 19	Plotis	ne rečiau kaip kas 100 m	ne rečiau kaip kas 100 m	
	LST EN 13036-7	Lygumas skersine ir išilgine kryptimis	ne rečiau kaip kas 100 m	ne rečiau kaip kas 100 m	
	MN SSN 15	Storis	ne rečiau kaip kas 100 m	ne rečiau kaip kas 100 m	
	LST EN 933-1	Granulimetrinė sudėtis ir smulkiųjų dalelių kiekis <sup>1)</sup>	ne mažiau kaip vienas kiekvieniems 7000 m <sup>2</sup> , tačiau ne mažiau kaip vienas ėminys kiekviename Bendrovės struktūriniame padalinyje per mėnesį	1 ėminys kiekvieniems 6000 m <sup>2</sup>	Dėl mažo sluoksnio storio kontroliniai bandymai atliekami ėminiams paimtiems iš krūvos arba sunkvežimio
	LST 1361.10	Atsparumas smūgiams	netaikoma	1 ėminys kiekvieniems 6000 m <sup>2</sup>	Tinkamumas naudojimui ir atitikimas techninėms specifikacijoms grindžiamas gamintojo pateikta eksploatacinių savybių deklaracija
	LST EN 1097-2	Atsparumas trupinimui	netaikoma	1 ėminys kiekvieniems 6000 m <sup>2</sup>	
	LST 1360-5	Sutankinimo rodiklis	netaikoma	1 ėminys arba 1 matavimas kiekvieniems 4500 m <sup>2</sup>	
„Automobilių kelių sankasos ir pagrindo sutankinimo bandymo dinaminio prietaisu instrukcija“	Deformacijos modulis	ne mažiau kaip vienas matavimas kiekvieniems 4500 m <sup>2</sup>	1 matavimas kiekvieniems 4500 m <sup>2</sup>	Matuojamas dinaminis deformacijos modulis $E_{VD}$ , kuris perskaičiuojamas į statinį deformacijos modulį $E_{V2}$ .	

Paaiškinimai:

<sup>1)</sup> ėminiams paimtiems iš krūvos arba sunkvežimio pagal standartą LST EN 932-1.

DETALŪS METADUOMENYS	
Dokumento sudarytojas (-ai)	Akcinė bendrovė Via Lietuva, Kauno g. 22-2, 03212 Vilnius, Lietuva (2025-05-07 09:59:36)
Dokumento pavadinimas (antraštė)	Įsakymas DĖL VALSTYBINĖS REIKŠMĖS AUTOMOBILIŲ KELIŲ PRIEŽIŪROS KONTROLĖS IR ATSISKAITYMO TVARKOS APRAŠO PATVIRTINIMO
Dokumento rūšys	-
Dokumento registracijos data ir numeris	2025-05-07 Nr. VE-25-82
Dokumento gavimo data ir dokumento gavimo registracijos numeris	-
Dokumento specifikacijos identifikavimo žymuo	ADOC-V1.0
Parašo paskirtis	Pasirašymas
Parašą sukūrusio asmens vardas, pavardė ir pareigos	Martynas Gedaminskas, L. e. p. Generalinis direktorius (-ė)
Parašo sukūrimo data ir laikas	2025-05-07 09:15:10 (GMT+03:00)
Parašo formatas	XAdES-T
Laiko žymoje nurodytas laikas	2025-05-07 09:15:20 (GMT+03:00)
Informacija apie sertifikavimo paslaugos teikėją	EID-SK 2016,2.5.4.97=#160e4e545245452d3130373437303133,AS Sertifitseerimiskeskus,EE
Sertifikato galiojimo laikas	2023-10-16 07:23:51–2028-10-14 23:59:59
Informacija apie būdus, naudotus metaduomenų vientisumui užtikrinti	-
Pagrindinio dokumento priedų skaičius	1
Pagrindinio dokumento pridedamų dokumentų skaičius	-
Programinės įrangos, kuria naudojantis sudarytas elektroninis dokumentas, pavadinimas	DocLogix v12.8.7.0
Informacija apie elektroninio dokumento ir elektroninio (-ių) parašo (-ų) tikrinimą (tikrinimo data)	Tikrinant dokumentą nenustatyta jokių klaidų ( 2025-05-07 09:59:36)
Elektroninio dokumento nuorašo atspausdinimo data ir ją atspausdinęs darbuotojas	2025-05-07 09:59:36 atspausdino Arūnas Rutka
Paieškos nuoroda	-
Papildomi metaduomenys	-